

## 科技常识问答题库

(1 题) 从根本上说, 世界统一于。( ) (单项选择题)

A. 物质; B. 意识; C. 运动; D. 思想。

(答案: A)

(2 题) 世界是可以被认识的, 认识是一个辩证发展的过程, 这是一个( )的过程。(单项选择题)

A. 感觉 - 知觉 - 表象; B. 概念 - 判断 - 推理;

C. 理论 - 实践 - 理论; D. 实践 - 认识 - 实践。

(答案: D)

(3 题) 人对世界的认识正确的表述是。( ) (单项选择题)

A. 人对世界的认识是有限的, 人类不可能认识全部世界;

B. 人对世界的认识是无限的, 任何人都可以认识全部世界;

C. 对于具体时代、具体个人来说, 人所达到的认识是有限的, 但随着人类实践的发展, 人类的认识能力和认识发展是无限的;

D. 人对世界的认识无所谓有限和无限。

(答案: C)

(4 题) 客观规律是。( ) (单项选择题)

A. 事物和现象之间的直接的、表面的可能性联系;

B. 事物和现象之间的外在的、偶然的间接性联系;

C. 事物和现象之间的人为的、形式的、表象的联系;

D. 事物运动过程中本身所固有的内在的、本质的、必然的稳

固性联系。

(答案: D)

(5题) 客观规律不以人的意志为转移。( ) (判断题)

(答案: ✓)

(6题) 客观规律起作用是无条件的。( ) (判断题)

(答案: ×)

(7题) 科学技术是第一生产力。( ) (判断题)

(答案: ✓)

(8题) 社会科学与自然科学的区别是研究对象不同, 社会科学的研究对象是社会现象, 自然科学的研究对象是整个自然界。( ) (判断题)

(答案: ✓)

(9题) “科学技术是第一生产力” 不包括社会科学。( ) (判断题)

(答案: ×)

(10题) 什么是中国传统文化? 下面表述准确的是。( ) (单项选择题)

A. 是指从历史上沿传下来的民族文化;

B. 是中华民族创造的具有中国民族特色的文化;

C. 是指以汉族为主体、多民族共同组成的中华民族在漫长的历史发展过程中创造的特殊文化体系;

D. 中国传统文化即儒家文化。

(答案: C)

(11题) 对待传统文化的正确态度是。( ) (单项选择题)

A. 老祖宗留下的东西都是精华, 全部继承;

B. 传统的东西都是糟粕, 全部抛弃;

C. 对我有用的就保留, 没有用的就摒弃;

D. 批判继承, 推陈出新。

(答案: D)

(12题) 传统文化与现代化相对立, 传统农业文化无法实现现代化。( ) (判断题)

(答案: ×)

(13题) 世界是普遍联系的吗? ( ) (判断题)

(答案: ✓)

(14题) 科学的真正任务在于揭示事物、现象间所固有的联系。( ) (判断题)

(答案: ✓)

(15题) 系统是由一些相互作用、相互依赖的若干组成部分结合而成的、具有特定功能的有机整体。( ) (判断题)

(答案: ✓)

(16题) 科学的系统论和方法论的主要原则是。( )

(多项选择题)

A.整体性原则、综合性原则；B.分析性原则、独立考察原则；  
C.定量化原则、最优化原则；D.开放性原则、协调性原则。

（答案：ACD）

（17题）把握科学的系统观的方法，就要把事物、过程看成是现象的简单堆积。（ ）（判断题）

（答案：×）

（18题）常见的推理方法有：（ ）（单项选择题）

A.归纳； B.演绎； C.类比； D.A+B+C。

（答案：D）

（19题）分析的方法就是把整体分解为各个部分、方面或要素，以便逐个加以研究的思维方法。（ ）（判断题）

（答案：√）

（20题）“天人合一”是中国哲学中对天人关系的一种观点，可理解为：天道与人道、自然与人为相通、相类、相统一；天道的本性正是人们行动的根据。（ ）（判断题）

（答案：√）

（21题）阴阳对立统一、五行相生相克的观念展示了中国思维注重整体关联与平衡和谐的辩证思维的特点。（ ）

（判断题）

（答案：√）

（22题）古人对“格物致知”有多种解释，其强调知与功效、

知与行的辩证关系以及亲身实践对知的重要性。( )

(判断题)

(答案: ✓)

(23题)中国传统哲学不追求既入世又出世。( )

(判断题)

(答案: ×)

(24题)科学精神的内涵十分丰富,以下选项对科学内涵描述错误的是。( )(单项选择题)

A. 追求认识的真理性和客观性,坚持认识的辩证性,是科学精神的首要特征;

B. 崇尚理性思考,敢于批评,是科学精神的突出特点;

C. 以创新为灵魂,以实践为基础,是科学精神的内在要求;

D. 科学精神与人文精神属于两个不同的范畴,二者没有关系。

(答案: D)

(25题)科学研究中不允许失败,因此为了达到研究目的要用尽一切办法。( )(判断题)

(答案: ×)

(26题)科学是追求真理的事业,大胆假设、小心求证、勇于探究、合理质疑是科学精神的重要体现。( )(判断题)

(答案: ✓)

(27 题) 科学研究讲求实证, 一项科学实验结果在期刊公开发表后, 如果难以被同行科学家重复, 同行科学家可以。( )

(单项选择题)

- A. 对该实验结果提出质疑;
- B. 公开要求期刊编辑辞职;
- C. 直接宣布该实验结果无效;
- D. 无条件接受该实验结果。

(答案: A)

(28 题) 科学假说不是科学理论。( ) (判断题)

(答案: ×)

(29 题) 科学研究的过程一般包括发现问题、提出初步假说、收集资料、形成系统假说、推演、预测、实验检验和实际应用等基本环节。( ) (判断题)

(答案: ✓)

(30 题) 关于科学研究的基本过程和方法, 以下哪一论述是错误的。( ) (单项选择题)

- A. 化学家凯库勒梦见一条吞食自己尾巴的蛇, 从中悟出了苯环的分子结构, 可见灵感和顿悟在科学发现十分重要;
- B. 在进行新药试验时, 为了有利于推广应用, 可以适当夸大新药的疗效;
- C. 在科学研究中, 机遇往往偏爱那些有准备的人;

D. 随着科学的发展，新的观察发现有可能对流行的理论提出挑战。

(答案: B)

(31 题) 对拟成为实验对象的人，以下哪项是不正确的。

( ) (单项选择题)

A. 实验应该在受试者完全知情同意、在没有任何压力和欺骗的情况下进行;

B. 必须使参加实验的人员知情，要将实验的目的、方法、预期的好处、潜在的危险等信息公开，使其理解并回答他们的疑问;

C. 对缺乏或丧失自主能力的受试者，由家属、监护人或代理人代表;

D. 已参加实验的受试者，没有撤消其承诺的权利。

(答案: D)

(32 题) 为达到实验目的与效果，在必要的情况下可以向拟成为实验对象的人或利益相关者隐瞒实验可能存在的风险。( )

(判断题)

(答案: ×)

(33 题) 在进行涉及人的科学实验时，必须将可能存在的风险充分告知参与研究者本人及其亲属等，帮助其自主决定是否参与或退出实验。( ) (判断题)

(答案: ✓)

(34 题) 在一项新药试验中, 医生应该。( ) (单项选择题)

- A. 在不告知患者任何相关信息的情况下进行新药试验;
- B. 暗示患者试验药物是最新的特效药;
- C. 只告诉患者新药可能具有更好的疗效, 对可能的副作用只字不提;
- D. 将新药可能具有的疗效和副作用等与患者利益相关的各种信息充分完整地告知患者。

(答案: D)

(35 题) 技术创新是指与新产品、新工艺、新装备的研究、开发、设计、制造及与商业化应用有关的技术经济活动。( ) (判断题)

(答案: ✓)

(36 题) 技术创新包括产品创新、工艺创新, 不包括服务创新等。( ) (判断题)

(答案: ×)

(37 题) 关于技术创新与企业的关系, 以下表述不正确的是: ( ) (单项选择题)

- A. 企业的经营战略是推动企业发展的总体战略, 技术创新战略是总体经营战略中的一个重要组成部分;
- B. 在现代市场经济条件下, 技术创新战略的地位日益变得不

重要；

C. 技术创新战略有利于企业掌握产品和技术发展的方向；

D. 制定技术创新战略有助于提高企业的技术素质、技术能力和技术管理水平。

（答案：B）

（38题）伴随着科学技术的进步和高新技术的迅猛发展，未来企业的生存与发展将越来越依赖技术进步和技术发展，越来越依赖于企业技术创新能力和速度。（ ）（判断题）

（答案：✓）

（39题）每个公民应该具有创新意识，要充分认识到技术创新在社会和国家层面是驱动发展的动力源泉，同时也是提升个人和单位核心竞争力的前提和保证。（ ）（判断题）

（答案：✓）

（40题）下列选项中不属于传统知识产权范畴的是。（ ）

（单项选择题）

A. 使用权； B. 专利权； C. 商标权； D. 著作权。

（答案：A）

（41题）为了加强专利、商标和著作权保护，以下哪一种战略选择是错误的。（ ）（单项选择题）

A. 以国家战略需求为导向，在高新技术领域超前部署，掌握一批核心技术的专利，支撑我国高技术产业与新兴产业发展；

B. 完善职务发明制度, 建立既有利于激发职务发明人创新积极性, 又有利于促进专利技术实施的利益分配机制;

C. 虽然国家支持企业实施商标战略, 但为了促进对外贸易, 在经济活动中不鼓励使用自主商标;

D. 依法处置盗版行为, 加大盗版行为处罚力度, 重点打击大规模制售、传播盗版产品的行为, 遏制盗版现象。

(答案: C)

(42 题) 网络新媒体和自媒体未经授权大量转载报纸等传统媒体的内容, 使传统媒体陷入困境, 难以充分利用技术创新保持原有优势。( ) (判断题)

(答案: ✓)

(43 题) 企业技术标准化战略的内部构成对企业产生的促进作用不包括以下哪一项。( ) (单项选择题)

A. 深入理解市场需求;

B. 提高产品规划、产品开发和合作创新效率;

C. 提高产品质量;

D. 有效打击竞争对手。

(答案: D)

(44 题) 生产企业应该致力于不断技术创新, 逐渐降低产品成本, 使竞争对手难以效仿, 从而在同行业保持旺盛竞争能力, 这样才能抵御竞争对手。( ) (判断题)

(答案: ✓)

(45 题) 随着市场的扩大和国际化, 技术标准对于推动技术创新和保持领先优势的作用越来越重要, 以下哪种说法是错误的。

( ) (单项选择题)

A. 标准化水平的高低, 反映了一个国家产业核心竞争力乃至综合实力的强弱;

B. 中国标准动车组等中国高铁标准将所掌握的核心技术和管理知识以标准的形式固化下来, 将有力支撑和引领高铁进一步的技术创新;

C. 我国企业、联盟和社团应该积极参与或主导国际标准研制, 积极推动我国优势技术与标准成为国际标准;

D. 我国的技术创新应该严格采用外国已有的国际先进标准, 而不应试图主导新的国际标准的研制。

(答案: D)

(46 题) 近年来, 一些中国知名企业的商标被外国公司抢注的事实表明, 中国企业在加强自主创新的同时, 必须进一步增强品牌保护意识。( ) (判断题)

(答案: ✓)

(47 题) 癌症的本质是。( ) (单项选择题)

A. 正常细胞的生长与分裂失去控制从而无限增殖;

B. 体内营养过剩;

- C. 细菌感染;
- D. 体内毒素累积。

(答案: A)

(48 题) 肿瘤通常分为良性和恶性两大类, 良性肿瘤是癌症。

( ) (判断题)

(答案: ×)

(49 题) 化疗和放疗在杀伤癌细胞的同时, 也会对正常细胞产生较大的损伤。( ) (判断题)

(答案: ✓)

(50 题) 公众应该以科学的态度关注与自己的生活和工作相关的新知识和新技术, 以下哪一场景较符合科学的态度。( )

(单项选择题)

A. 听说绿豆可以包治百病这一“新知识”之后, 生病不再去医院, 只喝绿豆汤是否科学的态度;

B. 歌手小慧因为近视影响表演, 听说一种新技术可以根治近视, 到眼科咨询后得知不适合这种治疗方法, 改为佩戴较适合自己的隐形眼镜;

C. 不论新技术的可靠性高不高, 都敢于在工作中尝试而不计后果;

D. 新知识和新技术的发展已经远远超过了一般人的理解力, 新知识和新技术的关注往往徒劳无益。

(答案: B)

(51 题) 下列关于基因工程的说法, 不正确的是。( ) (单项选择题)

- A. 基因工程又称遗传工程或基因操作;
- B. 是指按照设计方案对 DNA 进行操作, 使之在重组细胞中表达新的遗传性状的技术;
- C. 转基因食品都是有害的;
- D. 基因工程在制药领域有广泛的应用。

(答案: C)

(52 题) 干 (gan 四声) 细胞是指。( ) (单项选择题)

- A. 已经脱水的细胞;
- B. 肝脏来源的细胞;
- C. 具有自我更新能力, 并且可以分化为其它类型细胞的“种子”细胞;
- D. 胚胎。

(答案: C)

(53 题) 公众对科学技术发展的关注不仅有助于提升国民的科学素质, 而且有利于促进国家科技事业和科学文化的健康发展。

( ) (判断题)

(答案: ✓)

(54 题) 高新技术为技术创新带来了新的生长点, 对此以下哪一论述是错误的。( ) (单项选择题)

A. 基因工程、干细胞等生物高新技术是生命科学、医学等领域的创新热点, 善加应用可以带来巨大的社会效益和经济效益;

B. 纳米材料一般是指三维空间中至少有一维处于纳米尺度范围的超精细材料;

C. 热核聚变是一种先进的高温材料制造技术, 具有节能、环保、高效等优点;

D. “大数据”、“云计算”、“互联网+”等在信息高新技术领域的创新极大地推动了信息化和智能化的发展。

(答案: C)

(55 题) 原子物理和核物理的研究为核技术和核能开发奠定了基础, 激光的发现带来了光通信技术的发展, 这些实例表明解决技术问题经常需要新的科学知识。( ) (判断题)

(答案: ✓)

(56 题) 大型射电望远镜和太空望远镜等新的天文观测仪器和技术极大地促进了当代天文学的发展。( ) (判断题)

(答案: ✓)

(57 题) 解决技术问题往往需要运用新的科学知识, 以下哪个场景最好地体现了这一点。( ) (单项选择题)

A. 公务员小张的手机不小心进水了, 他用吹风机将手机里的

水吹干了之后，手机又可以用了；

B. 快递员小李为了更好地认识投递线路，有时间就打开手机地图熟悉路线，很快就记住了附近 10 公里以内的大小道路；

C. 第一次世界大战时，英国急需一种能探测空中金属物体的技术用于搜寻德国飞机，他们运用 19 世纪下半叶物理学所发现的电磁波的新知识发明了雷达；

D. 小王第一次组装电脑不知道从何入手，就到百度上搜索到了相关知识和经验，边学边装，小半天便大功告成了。

（答案：C）

（58 题）中国古代发明的造纸术、指南针、火药及印刷术等四大发明对世界文明的进程具有巨大影响，是中华民族创造性智慧的结晶。（ ）（判断题）

（答案：✓）

（59 题）中国古代的《周髀算经》、《九章算术》、《孙子算经》、《五曹算经》、《夏侯阳算经》、《孙丘建算经》、《海岛算经》、《五经算术》、《缀术》、《缉古算机》等 10 部算书被称为“算经十书”。（ ）（判断题）

（答案：✓）

（60 题）中国古代在医药领域取得了举世瞩目的辉煌成就，有很多影响深远的著作问世，以下哪本书为中国医学奠定了理论基础。（ ）（单项选择题）

- A. 《伤寒杂病论》;                      B. 《千金方》;  
C. 《本草纲目》;                        D. 《黄帝内经》。

(答案: D)

(61题)技术的后果和影响主要取决于设计,只要设计足够周密严谨,就不会出现不符合设计初衷的后果与影响。( ) (判断题)

(答案: ×)

(62题)氟利昂等制冷剂对臭氧层的破坏等情况表明,技术的进步既可造福人类,也难免带来各种超出设计预期的不良后果,因此应大力提倡负责任的研究与创新。( ) (判断题)

(答案: ✓)

(63题)技术具有双刃剑效应,既能造福人类,也可能产生负面作用,由此,以下哪一种对待技术的态度值得提倡。( ) (单项选择题)

- A. 先大力发展,待其负面作用显现后,再考虑停止该技术的应用;
- B. 在设计、生产与使用等各个环节努力减少和消除技术可能产生的负面影响;
- C. 拒绝使用现代技术,追求原始的生活方式;
- D. 想方设法阻止新技术的设计和生产。

(答案: B)

(64 题) 技术对不同人群有着不同的价值, 有的人更容易从一项新技术中获益, 如年轻人更容易掌握互联网和智能设备; 有的人则可能因为新技术的普遍应用而处于不利的地位, 如不发达地区存在的数字鸿沟等。( ) (判断题)

(答案: ✓)

(65 题) 一项新技术一般会经历婴儿期、成长期、成熟期和衰退期等四个阶段, 在不同发展阶段, 技术的价值会发生变化, 处于成长期时价值会迅速增加, 处于衰退期时价值将停止增长并开始下降。( ) (判断题)

(答案: ✓)

(66 题) 不同的人群在技术的发展中获益程度有所不同, 以下哪一做法值得提倡。( ) (单项选择题)

A. 为了应对信息技术对传统行业的冲击, 应该通过信息技术培训提升传统行业从业人员的转岗能力;

B. 设计和生产更适宜老年人使用的智能手机等信息技术产品和智能设备, 并以高价出售;

C. 面对新技术的发展对传统行业的冲击, 应该完全顺应市场的调节, 任由传统行业的从业人员被淘汰;

D. 随着机器人和人工智能的发展, 机器有可能超过人, 为了避免人被机器统治, 应该尽快停止研究机器人和人工智能。

(答案: A)

(67题)与科学技术相关的决策是关系到科技进步和创新发展的\*\*大事\*\*。公众不必关注相关决策的制订过程，无需对决策内容进行客观公正地分析。( ) (判断题)

(答案: ×)

(68题)当一项与科技相关的决策可能影响到我们自身的利益或我们对其有不同看法时,应该学会从各个角度和方面看问题,力求全面、客观、公正,理性地表达意见。( )

(判断题)

(答案: ✓)

(69题)与科技相关的决策关系到各方利益,公众应学会客观公正地分析其中的利弊得失,对此以下哪一做法值得提倡。( ) (单项选择题)

A. 完全站在自己的立场看待与科技相关决策的利弊,对自己有利的就支持,不利的就反对;

B. 完全根据媒体的报道来看待与科技相关的决策的利弊得失,媒体说好就跟着喝彩,媒体说不好就跟着反对;

C. 在独立思考的基础上,广泛认真地了解相关信息,将自己的立场与各方面的意见相结合,对其中的利弊做出客观公正的分析;

D. 懒得分析和思考,无条件地接受各种与科技相关的决策。

(答案: C)

(70题) 自然保护意味着全部保持自然的原始状态。( )

(判断题)

(答案: ×)

(71题) 在合理利用和改造自然过程中应该同时保护自然,使自然机能正常发挥作用,避免引起生态平衡的失调。( )(判断题)

(答案: ✓)

(72题) 保护自然包括。( )(单项选择题)

- A. 保护自然免遭破坏和污染;
- B. 保证生物资源的永续利用;
- C. 保存生物种的遗传多样性;
- D. 以上全对。

(答案: D)

(73题) 人是自然界的一部分,人在自然界之中。( )(判断题)

(答案: ✓)

(74题) 人和社会持续发展的基础是什么?( )(单项选择题)

- A. 良好生态环境;
- B. 消极地依赖自然;
- C. 对自然界疯狂掠夺;

(答案: A)

(75 题) 地球是人类的。( ) (单项选择题)

- A. 资源库;
- B. 垃圾场;
- C. 家园;
- D. 暂时的栖居地。

(答案: C)

(76 题) 环境问题构成是指。( ) (单项选择题)

- A. 人类破坏环境的行为;
- B. 各种人类与环境之间相互的消极影响;
- C. 自然灾害对人类的影响和破坏;
- D. 人类积极改善环境、美化环境的行为。

(答案: B)

(77 题) 下面哪种生物是应该被灭绝的。( ) (单项选择题)

- A. 苍蝇;
- B. 蚊子;
- C. 毒蛇;
- D. 全都不该被灭绝。

(答案: D)

(78 题) 物种灭绝是对粮食作物、药品和其他生物资源产生严重影响, 将给人类健康带来威胁。( ) (判断题)

(答案: ✓)

(79 题) 在经济发展过程中, 彻底消除环境污染是不可能做到的。( ) (判断题)

(答案: ✓)

(80题) 没有土壤,不足以让陆地植物持续生长;没有了植物,动物也能正常生存。( ) (判断题)

(答案: ×)

(81题) 环境等同于生态吗? ( ) (单项选择题)

- A. 是,环境与生态含义相同;
- B. 是,环境的局部好转必然意味着生态的整体改善;
- C. 不是,应当区分环境与生态。

(答案: C)

(82题) 改变地球气候的主要的气体是。( )

(单项选择题)

- A. 甲醛;
- B. 二氧化硫;
- C. 二氧化碳;
- D. 一氧化碳。

(答案: C)

(83题) 荒漠化是指在干旱、半干旱和半湿润地区受气候因素及人类活动影响所造成的土地退化。( ) (判断题)

(答案: ✓)

(84题) 过度放牧不是土地荒漠化现象。( ) (判断题)

(答案: ×)

(85题) 臭氧层作为环绕地球的保护层,主要吸收部分有害的。( ) (单项选择题)

A. 红外线; B. 紫外线; C. 自然光; D. 伽马射线。

(答案: B)

(86 题) 近百年来, 全球气候显著的变化趋势是。( ) (单项选择题)

A. 变暖; B. 变冷; C. 变湿; D. 没变化。

(答案: A)

(87 题) 下面四种气体中( )不是大气中的主要温室气体。(单项选择题)

A. 二氧化碳; B. 甲烷; C. 氧化亚氮; D. 氧气。

(答案: D)

(88 题) 大面积的沼泽、滩涂等湿地是对土地资源的浪费, 应该加快改造利用。( ) (判断题)

(答案: ×)

(90 题) 土壤污染具有隐蔽性和持久性, 很难清除。( ) (判断题)

(答案: ✓)

(91 题) 生态文明建设是关系人民福祉、关乎民族未来的大计, 是实现中华民族伟大复兴中国梦的重要内容。( ) (判断题)

(答案: ✓)

(92 题) “代际公平”是指。( ) (多项选择题)

A. 当代人在发展与消费的同时, 应当承担并努力做到使后代人有同等的发展机会;

B. 当代人对后代人生存发展的可能性负有不可推卸的责任，必须加强对未来人负责的自律意识；

C. 当代人为后代人提供至少和自己从前辈人那里继承下来一样多甚至更多的财富；

D. 只要有了科技进步，无论前代人利用多少自然资源，后代人都是公平的。

(答案：ABC)

(93题) 可持续发展追求的公正不包括？( )

(单项选择题)

A. 代内公正； B. 代际公正； C. 种际公正； D. 种内公正。

(答案：D)

(94题) 环境承载力是指在不破坏自然环境的情况下，自然环境能够承载和支撑的人类社会活动的强度和总量的极限，超过这个极限环境将不能自行恢复。因此，环境承载力是：( ) (单项选择题)

A. 最高标准； B. 最低标准； C. 说不清。

(答案：A)

(95题) 人类积极的保护环境行为可以一定程度上提高环境承载力。( ) (判断题)

(答案：✓)

(96 题) 以下哪些能源属于可再生资源? ( ) (多项选择题)

- A. 太阳能;
- B. 地热能;
- C. 风能;
- D. 石油。

(答案: ABC)

(97 题) 承载一定数量的人口所需要的面积在不同区域没有差异。( ) (判断题)

(答案: ×)

(98 题) 为了解决能源短缺的问题, 需要大力开发和利用下列哪些新能源。( ) (多项选择题)

- A. 风能;
- B. 太阳能;
- C. 地热能;
- D. 生物质能。

(答案: ABCD)

(99 题) 在国家能源消费结构中, 将进一步。( ) (多项选择题)

- A. 减少非化石能源消费比重;
- B. 提高非化石能源消费比重;
- C. 减少煤炭消费比重;
- D. 提高煤炭消费比重。

(答案: BC)

(100 题) 核电问世以来, 在安全性、经济性、可持续性等方面

方面有显著提高。( ) (判断题)

(答案: ✓)

(101 题) 清洁能源不包括? ( ) (单项选择题)

A. 水能; B. 风能; C. 核能; D. 石油。

(答案: D)

(102 题) 水能资源 (如水力发电) 利用过程中会排放有害气体、热水等污染物。( ) (判断题)

(答案: ×)

(103 题) 海洋能是巨大的能源宝库, 目前利用非常广泛。

( ) (判断题)

(答案×)

(104 题) 为了兼顾节能与舒适, 盛夏室内空调设定温度不应低于多少度? ( ) (单项选择题)

A. 20℃; B. 24℃; C. 26℃; D. 28℃。

(答案: C)

(105) 公众调控自身生活方式包括。( )

(多项选择题)

A. 消费绿色产品; B. 垃圾分类; C. 废物利用; D. 追求奢靡。

(答案: ABC)

(106 题) 固体废物的综合利用途径包括。( ) (多项选择

题)

- A. 提取有价值组分;
- B. 生产建筑材料 ;
- C. 替代生产材料;
- D. 回收能源。

(答案: ABCD)

(107 题) 判断一种观点对错的根本标准是。( ) (单项选择题)

- A. 圣人之言;
- B. 前人经验;
- C. 众人意见;
- D. 社会实践。

(答案: D)

(108 题) 实践在认识中具有基础性地位, 表现在。( ) (多项选择题)

- A. 实践是认识的动力;
- B. 实践为认识提供物质条件;
- C. 实践是认识的来源;
- D. 实践是检验认识真理性的唯一标准。

(答案: ABCD)

(109 题) 真理的形式是主观的, 内容也是主观的。( ) (判断题)

(答案: ×)

(110 题) 科学理论作为认识发展过程中相对完成的东西, 具有如下一些基本特征。( ) (多项选择题)

- A. 客观真理性;
- B. 全面性;
- C. 系统性;
- D. 逻辑性和预见性。

(答案: ABCD)

(111 题) 科学从一开始就是并且永远是进步的、革命的因素。( ) (判断题)

(答案: ✓)

(112 题) 科学发展至今已经非常完善, 可以解释一切自然现象和问题。( ) (判断题)

(答案: ×)

(113 题) 一种认识是不是真理, 要看它。( )  
(单项选择题)

- A. 能否满足人的需要;            B. 能否付诸实践;  
C. 能否在实践中得到证实;      D. 能否被多数人认可。

(答案: C)

(114 题) 错误的认识是怎样产生的。( )

(多项选择题)

- A. 主观脱离客观;            B. 个人认识能力限制;  
C. 人类实践水平限制;      D. 认识者有意为之。

(答案: ABCD)

(115 题) 信息是没有时效性的。( ) (判断题)

(答案: ×)

(116 题) 广义的信息检索的全过程包括文献信息的( )  
两个过程。(单项选择题)

- A. 存储和检索;                      B. 存储和编排;  
C. 标引和编排;                      D. 存储和标引。

(答案: A)

(117 题) 以下检索出文献最少的检索式是。( ) (单项选择题)

- A. a and b;  
B. a and b or c;  
C. a and b and c;  
D. (a or b) and c。

(答案: C)

(118 题) 以下域名哪一个是指教育机构? ( ) (单项选择题)

- A. Edu;      B. Org;      C. Gov;      D. Net。

(答案: A)

(119 题) 信息检索基本原理的核心是用户信息需求与文献信息集合的比较和选择, 是两者匹配的过程。( )

(判断题)

(答案: ✓)

(120 题) 以下属于原始文献的是。( ) (单项选择题)

- A. 文摘;                              B. 期刊论文;  
C. 年鉴;                              D. 实验记录。

(答案: B)

(121 题) 一次文献、二次文献、三次文献是按照 ( ) 进行区分的。(单项选择题)

- A. 加工深度;
- B. 原创的层次;
- C. 印刷的次数;
- D. 评论的次数。

(答案: A)

(122 题) 属于参考工具书范畴的是。( ) (单项选择题)

- A. 期刊杂志;
- B. 百科全书;
- C. 标准;
- D. 科技报告。

(答案: B)

(123 题) Google、百度不具有学术搜索功能。( ) (判断题)

(答案: ×)

(124 题) 利用文献后面所附的参考文献进行检索的方法称为。( ) (单项选择题)

- A. 追溯法;
- B. 直接法;
- C. 抽查法;
- D. 综合法。

(答案: A)

(125 题) 一般情况下, 哪一个是实时系统。( ) (单项选择题)

- A. 办公室自动化系统;
- B. 航空订票系统;
- C. 计算机辅助设计系统;
- D. 计算机激光排版系统。

(答案: B)

(126 题) 信息资源同时只能被一个使用者所利用。( )

(判断题)

(答案: ×)

(127 题) 对于企业来说, 以下哪一项检索对其作用最大。

( ) (单项选择题)

- A. 会议论文的检索;                      B. 学位论文的检索;  
C. 专利商标信息的检索;                D. 专著的检索。

(答案: C)

(128 题) 以下哪一项是能够进行英文学术搜索的网站。

( ) (单项选择题)

- A. Yahoo;                                      B. Google Scholar;  
C. Amazon;                                    D. eBay。

(答案: B)

(129 题) 如果只有图片而不知图片名称或相关信息, 可以在搜索引擎采用哪种方式进行检索。( ) (单项选择题)

- A. 语音检索;    B. 图片检索;    C. 学术检索;    D. 新闻检索。

(答案: B)

(130 题) 开放存取的特征是作者付费出版或提交网络服务器、读者免费享用。( ) (判断题)

(答案: ✓)

(131 题) 暑假里小叮当卖报纸, 他每天早晨以 8 角的价格买 30 份《社区早报》, 然后以每份 1 元的价格卖出, 那么他每份报纸的利润率是。( ) (单项选择题)

- A. 20%;      B. 25%;      C. 40%;      D. 80%。

(答案: B)

(132 题) 某投资者以 2 万元购买甲、乙两种股票, 甲股票的价格为 8 元/股, 乙股票的价格为 4 元/股, 它们的投资额之比是 4: 1, 在甲、乙股票价格分别为 10 元/股和 3 元/股时, 该投资者全部抛出这两种股票, 他共获利。( ) (单项选择题)

- A. 3000 元;      B. 3889 元;      C. 4000 元;      D. 5000 元。

(答案: A)

(133 题) 一公司向银行借款 34 万元, 欲按  $(1/2)$ :  $(1/3)$ :  $(1/9)$  的比例分配给下属的甲、乙、丙三车间进行技术改造, 则甲车间应得( ) 万元。(单项选择题)

- A. 4;      B. 8;      C. 12;      D. 18。

(答案: D)

(134 题) 小明卧室地面的长与宽分别为 5 米和 4 米, 用边长为 40 厘米的正方形地砖铺满整个地面, 至少需要多少( ) 块这样的地砖。(单项选择题)

- A. 115;      B. 120;      C. 125;      D. 130。

(答案: C)

(135 题) 一款衬衣以原价格购买, 可以买 5 件; 降价后, 可以买 8 件。则该衬衫降价的百分比是。( ) (单项选择题)

- A. 25%;    B. 37.5%;    C. 40%;    D. 60%。

(答案: B)

(136 题) 下面关于计量单位的描述错误的是。( ) (单项选择题)

- A. 飞机每小时大约飞行 800 千米;    B. 课桌高约 70 厘米;  
C. 两袋水泥约重 100 千克;    D. 1 光年是 365 天。

(答案: D)

(137 题) 下面关于计量单位的描述正确的是。( ) (单项选择题)

- A. 如果每个学生体重是 25 千克, 那么 40 个学生的体重就是 1 吨;  
B. 丽丽的身高是 136 分米;  
C.  $1200 \text{ 千克} - 200 \text{ 千克} = 1000 \text{ 吨}$ ;  
D. 1 千克棉花比 1 千克盐酸重。

(答案: A)

(138 题) BMI 指数即体质指数, 是用体重公斤数除以身高米数平方得出的数字, 是目前国际上常用的衡量人体胖瘦程度的一个标准。成人的 BMI 数值与胖瘦关系如下: 过轻 (低于 18.5), 正常 (18.5-24.99), 过重 (25-28), 肥胖 (28-32), 非常肥胖 (高

于 32)。小明身高为 1.75 米,体重为 68 千克,请问小明属于。

( ) (单项选择题)

A. 过轻;     B. 正常;     C. 过重;     D. 肥胖。

(答案: B)

(139 题)我国和世界上大多数国家采用的 1929 年国际水文地理学会议通过的海里的标准长度,即 1 海里=1.852 公里。一艘巡洋舰的速度为 20 节(1 节等于每小时 1 海里),该舰的 2 小时可以行驶( )千米。(单项选择题)

A. 74.08;     B. 40;     C. 37.04;     D. 20。

(答案: A)

(140 题)布袋中装有 1 个红球,2 个白球,3 个黑球,它们除颜色外完全相同,从袋中任意摸出一个球,摸出的球是白球的概率是。( ) (单项选择题)

A.  $1/5$ ;     B.  $1/6$ ;     C.  $1/2$ ;     D.  $1/3$ 。

(答案: D)

(141 题)有一个正方体,6 个面上分别标有 1-6 这 6 个数字,投掷这个正方体一次,则出现向上一面的数字是偶数的概率为。( ) (单项选择题)

A.  $1/3$ ;     B.  $1/2$ ;     C.  $1/6$ ;     D.  $1/4$ 。

(答案: B)

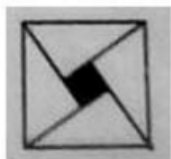
(142 题) 一年按 365 天算, 两个人的生日相同的概率为。

( ) (单项选择题)

A.  $1/12$ ;      B.  $1/30$ ;      C.  $1/365$ ;      D.  $1/4$ 。

(答案: C)

(143 题) 下图是由四个直角边分别是 3 和 4 的全等的直角三角形拼成的“赵爽弦图”, 小亮随机的往大正方形区域内投针一次, 则针扎在阴影部分的概率是。( ) (单项选择题)



A.  $1/25$ ;      B.  $1/12$ ;      C.  $1/3$ ;      D.  $1/4$ 。

(答案: A)

(144 题) 晓芳抛一枚硬币 10 次, 有 7 次正面朝上, 当她抛第 11 次时, 正面向上的概率为。( ) (单项选择题)

A.  $1/2$ ;      B.  $1/11$ ;      C.  $1/7$ ;      D.  $1/18$ 。

(答案: A)

(145 题) 三个不同商店的消费者的年顾客数量的平均数是。

( ) (单项选择题)

| 商店名    | 年顾客数量 |
|--------|-------|
| 长岛公园商店 | 2150  |
| 黄石公园商店 | 1534  |
| 大堡礁商店  | 3564  |

A. 2416;      B. 1534;      C. 2150;      D. 2450。

(答案: A)

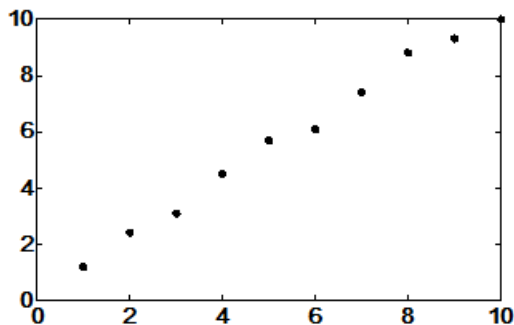
(146 题) 中位数是对于有限的数集, 可以通过把所有观察值高低排序后找出正中间的一个作为中位数。7 个病人运动伤害的康复天数如下, 请计算康复天数的中位数是。( ) (单项选择题)

| 病人序号 | 康复天数 |
|------|------|
| 1    | 43   |
| 2    | 34   |
| 3    | 32   |
| 4    | 12   |
| 5    | 51   |
| 6    | 6    |
| 7    | 27   |

A. 32;      B. 12;      C. 34;      D. 27。

(答案: A)

(147 题) 下面的散点图中的点呈现出 ( ) 关系。(单项选择题)



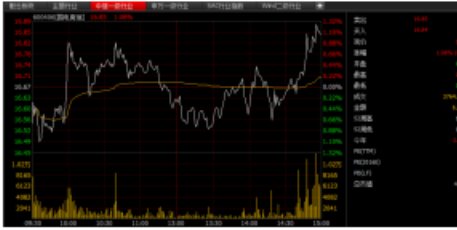
A. 正相关;      B. 负相关;      C. 不相关;      D. 其他。

(答案: A)

(148 题) 请选出以下四只股票中波动率最低的一支股票。

( ) (单项选择题)

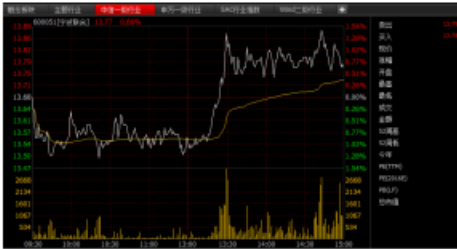
A



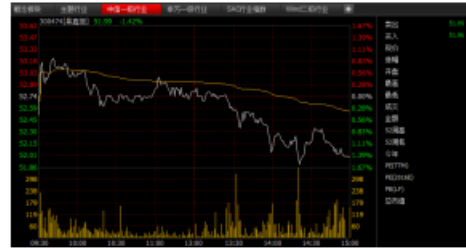
B



C

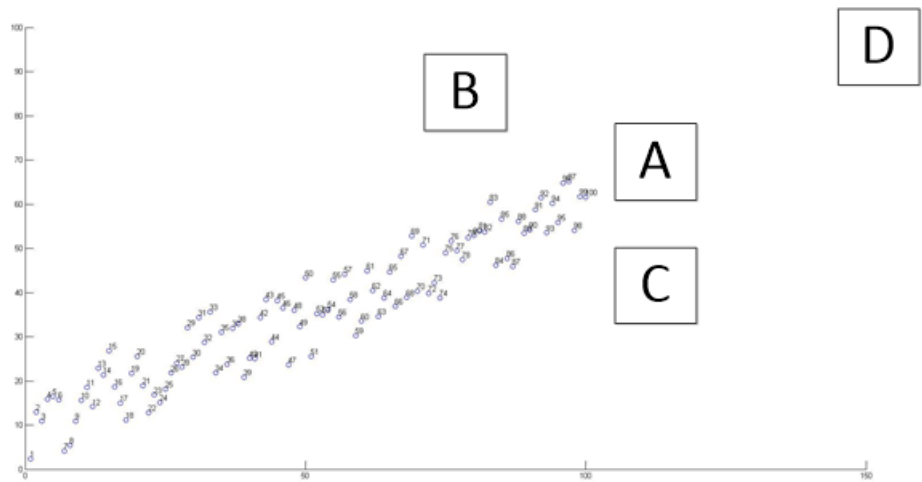


D



(答案: A)

(149 题) 点 1 至点 100 来自同一个序列, 请问第 101 个点最有可能在以下哪个位置。( ) (单项选择题)



A. A 区域; B. B 区域; C. C 区域; D. D 区域。

(答案: A)

(150 题) 董事长: 如果提拔小李, 就不提拔小孙。以下哪项符合董事长的意思。( ) (单项选择题)

- A. 如果不提拔小孙, 就提拔小李;
- B. 不能小李和小孙都提拔;
- C. 小李和小孙都不提拔;
- D. 除非提拔小李, 否则不提拔小孙。

(答案: B)

(151 题) 北方人不都爱吃面食, 但南方人都不爱吃面食。如果已知上述第一个断定真, 第二个断定假, 则以下哪项据此不能确定真假。( ) (单项选择题)

- I 北方人都爱吃面食, 有的南方人也爱吃面食;
- II 有的北方人爱吃面食, 有的南方人不喜欢吃面食;

III 北方人都不爱吃面食，南方人都爱吃面食。

A. 只有 I; B. 只有 II; C. 只有 III; D 只有 II 和 III。

(答案: D)

(152 题) 网球男子单打比赛在 A、B、C 和 D 四人之间进行。对于谁能夺冠，甲乙丙丁四人进行猜测。甲: A 或者 B 会夺冠; 乙: A 和 B 不可能夺冠; 丙: D 不可能夺冠; 丁: C 会夺冠。结果表明只有一个人对了，请问是 ( ) 夺冠。(单项选择题)

A. A 夺冠; B. B 夺冠; C. C 夺冠; D. D 夺冠

(答案: D)

(153 题) 某数学家对某经济学家说，“数学对于经济学研究是不可或缺的”; 经济学家反驳说，“再怎么学习数学对于经济学都是不够的”，然后举了很多例子，最后总结说，“所以我不同意你的观点”。请问该经济学家的论证犯了什么错误。( ) (单项选择题)

A. 把必要条件当成充分条件;

B. 把充分条件当成必要条件;

C. 把充要条件当成必要条件;

D. 把充要条件当成充分条件。

(答案: A)

(154 题) 布莱德的年龄是其父亲年龄的一半，而他父亲的年龄是他侄女艾美达年龄的三倍，他们三个人的年龄之和等于布

莱德 88 岁祖母的年龄。布莱德的年龄是多大。( )

(单项选择题)

- A. 24;      B. 30;      C. 33;      D. 88。

(答案 A)

(155 题) 掷两颗骰子, 两颗骰子点数之和必然在 2 和 12 之间, 问点数之和出现的可能性最大是多少。( ) (单项选择题)

- A. 10;      B. 8;      C. 7;      D. 6。

(答案: C)

(156 题) 将正整数按如图所示的规律排列下去, 若用有序数对  $(n, m)$  表示第  $n$  排、第  $m$  个数, 比如  $(4, 3)$  表示的数是 9, 则  $(7, 2)$  表示的数是。( ) (单项选择题)

1  
2 3  
4 5 6  
7 8 9 10  
.....

- A. 14;      B. 20;      C. 21;      D. 23。

(答案: D)

(157 题) 根据牛顿的万有引力定律, 即任意两个物体有通过连心线方向上的力相互吸引。该引力大小与它们质量的乘积成正比与它们距离的平方成反比。请问如下两个物体之间是否存在

万有引力。( ) (单项选择题)

- I 地球和月球之间 ;
- II 地球和地球上的人之间;
- III 上升的火箭和火星;
- IV 上升的火箭和地面上的人。

- A. 只有 I;                      B. 只有 I 和 II;
- C. 只有 I, II 和 III;      D. I, II, III IV。

(答案: D)

(158 题) 下列事件中, 必然事件是。( ) (单项选择题)

- A. 中秋节晚上能看到月亮;    B. 今天考试小明能得满分;
- C. 早晨的太阳从东方升起;    D. 明天气温会升高。

(答案: C)

(159 题) 物质是由分子、原子等微观粒子构成的。( ) (判断题)

(答案: ✓)

(160 题) 分子总是在不断运动着。( ) (判断题)

(答案: ✓)

(161 题) 分子是由\_\_\_\_\_构成的。(单项选择题)

- A. 离子;    B. 粒子;    C. 原子;    D. 电子。

(答案: C)

(162 题) “墙内开花墙外香”的原因是。( )

(单项选择题)

- A. 分子不断分解;                      B. 分子变成原子;  
C. 分子是静止的;                      D. 分子不断运动.

(答案: D)

(163 题) 气体可压缩存储在钢瓶中是因为。( ) (单项选择题)

- A. 分子之间有间隔;                      B. 分子有弹性;  
C. 分子不断运动;                      D. 分子可分解为原子。

(答案: A)

(164 题) 水蒸发时, 水由液态变为气态, 水分子。( ) (单项选择题)

- A. 分解成氢原子与氧原子;                      B. 体积膨胀;  
C. 没有改变;                              D. 质量变小。

(答案: C)

(165 题) 密度是物质的基本性质之一, 每种物质都有自己的密度。( ) (判断题)

(答案: ✓)

(166 题) 温度不可以改变物质的密度。( ) (判断题)

(答案: ×)



(答案: B)

(172 题) 人造地球卫星、宇宙飞船、航天飞机在进入环地轨道后, 其中的人和物体会处于失重状态, 那么此时的人或物体将不受地球引力的作用。( ) (判断题)

(答案: ×)

(173 题) 以下哪一种做法是为了减小摩擦力。( ) (单项选择题)

- A. 往锁眼里加碳粉;
- B. 体操运动员上场前涂的白色粉末;
- C. 下雪后往路面上撒煤渣。

(答案: A)

(174 题) 力是改变物体运动状态的原因。( ) (判断题)

(答案: ✓)

(175 题) 甲、乙两人手拉手玩拔河游戏, 结果甲胜乙败, 那么甲乙两人谁受拉力大。( ) (单项选择题)

- A. 甲的拉力大;
- B. 乙的拉力大;
- C. 甲乙拉力一样大;
- D. 不确定。

(答案: C)

(176 题) 一切物体总保持匀速直线运动状态或静止状态, 除非作用在它上面的力迫使它改变这种状态。( )

(判断题)

(答案: ✓)

(177 题) 物体加速度的大小跟它受到的作用力成 ( )、跟它的质量成 ( )，加速度的方向跟作用力的方向。

(单项选择题)

- A. 反比、正比、相反;      B. 反比、正比、相同;  
C. 正比、反比、相反;      D. 正比、反比、相同.

(答案: D)

(178 题) 平时去医院拍胸片用到的 X 光是一种。( ) (单项选择题)

- A. 电磁波;      B. 机械波;      C. 弹性波。

(答案: A)

(179 题) 我们晒太阳的时候会感到温暖，因为光是能量的一种形式。( ) (判断题)

(答案: ✓)

(180 题) 同等条件下，紫外线比可见光传播的更快。( )

(判断题)

(答案: ×)

(181 题) 电影屏幕对光的反射是。( ) (单项选择题)

- A. 漫反射;      B. 镜面反射;      C. 条件反射。

(答案: A)

(182 题)平面镜成像时,下列说法哪个是错误的。( ) (单项选择题)

- A. 像与物大小相等;
- B. 像与物到镜面的距离相等;
- C. 像与物上下相反。

(答案: C)

(183 题)下列“像”中属于虚像的是。( ) (单项选择题)

- A. 平面镜成像;
- B. 电影屏幕上的像;
- C. 相机底片上的像。

(答案: A)

(184 题)把筷子斜插入水中,筷子看起来像弯折了,这是由于光由一种介质射入另一种介质时发生了( )现象。(单项选择题)

- A. 反射;
- B. 折射;
- C. 散射。

(答案: B)

(185 题)平时金属内自由电子运动的方向杂乱无章,但接上电池以后,它们就会做定向移动,电荷的定向移动形成。( ) (单项选择题)

- A. 电容;
- B. 电压;
- C. 电流。

(答案: C)

(186 题) 以下关于电路的说法哪种是错误的。( ) (单项选择题)

- A. 正常接通, 电器能够工作的电路叫做通路;
- B. 电路中某处被切断, 电路中不会有电流流过, 叫做闭路;
- C. 直接用导线把电源的正负极连接起来叫做短路。

(答案: B)

(187 题) 电路有并联和串联两种基本连接方式。

( ) (判断题)

(答案: ✓)

(188 题) 电流的单位是。( ) (单项选择题)

- A. 安培;
- B. 伏特;
- C. 欧姆。

(答案: A)

(189 题) 绝缘体的电阻大, 导体的电阻大。( ) (判断题)

(答案: ×)

(190 题) 飞在空中的足球, 离开地面, 不具有重力势能。

( ) (判断题)

(答案: ×)

(191 题) 自然界中的能量转化非常普遍, “摩擦生热”现象产生的能量转化是。( ) (单项选择题)

- A. 机械能转化为内能;
- B. 内能转化为机械能;
- C. 重力势能转化为动能;
- D. 化学能转化为内能。

(答案:A)

(192 题) 能量既不会凭空消灭, 也不会凭空产生, 只会从一种形式转化为其他形式, 或者从一个物体转移到其他物体。( ) (判断题)

(答案: ✓)

(193 题) 以下关于效率的描述中一定错误的是。( ) (单项选择题)

- A. 某太阳能电池工作效率是 10%;
- B. 某柴油机工作效率是 35%;
- C. 某热水器工作效率是 100%;
- D. 某电动机工作效率是 83%。

(答案:C)

(194 题) 不少人设想制造一种不需要动力就能源源不断地对外做功的机器, 人们把这种机器叫做永动机。永动机是否能制造出来? ( ) (单项选择题)

- A. 可以
- B. 不可以
- C. 现在不可以, 但将来可以
- D. 不能确定

(答案: B)

(195 题) 每个水分子是由 ( ) 个氢原子和 ( ) 个氧原子构成的。(单项选择题)

- A. 2, 1;
- B. 1, 2;
- C. 3, 1;
- D. 1, 3。

(答案: A)

(196 题) 水中含有 ( ) 和 ( ) 两种元素。(单项选择题)

A. 氢, 氧; B. 氢, 碳; C. 氧, 碳; D. 氮, 氧。

(答案: A)

(197 题) 氢气在空气或氧气里燃烧能生成水。( )

(判断题)

(答案: ✓)

(198 题) 含有较多可溶性钙、镁化合物的水叫做硬水。( ) (判断题)

(答案: ✓)

(199 题) 生物体内都含有水, 成年人体内水的质量百分比为 65-70%。( ) (判断题)

(答案: ✓)

(200 题)  $\text{CO}_2$  能溶于水, 生产汽水等碳酸型饮料就是利用了  $\text{CO}_2$  的这一性质。( ) (判断题)

(答案: ✓)

(201 题) ( ) 不燃烧, 也不支持燃烧, 而应用于常见的灭火设备。(单项选择题)

A.  $\text{CO}_2$ ; B.  $\text{O}_2$ ; C.  $\text{H}_2$ ; D.  $\text{CO}$ 。

(答案: A)

(202 题) 空气中的氮气和氧气的体积百分比分别是 78% 和 21%。 ( ) (判断题)

(答案: ✓)

(203 题): 氧气的化学性质比较活泼, 能支持燃烧。 ( ) (判断题)

(答案: ✓)

(204 题) 在地壳中, 含量较多的四种元素类型的顺序是。 ( ) (单项选择题)

A. 氧硅铝铁; B. 碳氮氧氢; C. 氢氧氮碳; D. 铁铝硅氧。

(答案: A)

(205 题) 在人体中, 含量较多的四种元素是氧碳氢氮。 ( ) (判断题)

(答案: ✓)

(206 题) 人体中含量最多的金属元素是。 ( ) (单项选择题)

A. 钙; B. 铁; C. 碳; D. 铜。

(答案: A)

(207 题) 下列表示铜的元素符号是。 ( ) (单项选择题)

A. Ca;      B. Cd;      C. Cu ;      D. Cr。

(答案: C)

(208 题) 在化学反应中, 参加反应的各物质的质量总和等于反应后生成各物质的质量总和。( ) (判断题)

(答案: ✓)

(209 题) 镁粉在空气中燃烧后, 生成物的质量跟镁粉的质量相等。( ) (判断题)

(答案: ×)

(210 题) 氢气在氧气中燃烧, 参加反应的氢气和氧气的体积之和, 等于生成水的体积。( ) (判断题)

(答案: ×)

(211 题) 高锰酸钾加热分解, 不可能的产物是( )。(单项选择题)

A. 锰酸钾    B. 二氧化锰    C. 氧气    D. 二氧化碳

(答案: D)

(212 题) 铁为金属元素, 汞为非金属元素( )。(判断题)

(答案: ×)

(213 题) 通常情况下, 金属汞为固态( )。(判断题)

(答案: ×)

(214 题) 镁、铁、铝、铜都能与稀盐酸反应放出氢气。( )

(判断题)

(答案: ×)

(215 题) 下列哪项不是防止金属腐蚀常用的方法。( )

(单项选择题)

A. 打磨;      B. 涂油;      C. 镀铬;      D. 刷漆。

(答案: A)

(216 题) 下列化合物中哪些全是盐。( ) (单项选择题)

A. NaCl     $\text{CaCl}_2$      $\text{MgCl}_2$ ;

B. NaOH     $\text{Ca}(\text{OH})_2$      $\text{Mg}(\text{OH})_2$ ;

C. HCl    HCOOH     $\text{H}_2\text{SO}_4$ ;

D.  $\text{Na}_2\text{SO}_4$      $\text{CaSO}_4$      $\text{H}_2\text{SO}_4$ 。

(答案: A)

(217 题) 厕所用清洁剂中含有盐酸, 如果不慎洒到大理石地面上, 会有气体产生, 这种气体主要是。( ) (单项选择题)

A. 氯气;      B. 氢气;      C. 氧气;      D. 二氧化碳。

(答案: D)

(218 题) 碳酸氢钠是烤制糕点所用的发酵粉的主要成分之一, 是因为其加热会放出。( ) (单项选择题)

A. 氧气;      B. 二氧化碳;      C. 氯气;      D. 氢气。

(答案: B)

(219 题) 露天的大理石雕刻作品会被酸雨腐蚀, 是因为酸雨中含有大量的醋酸。( ) (判断题)

(答案: ×)

(220 题) 地球是是一颗。( ) (单项选择题)

A. 恒星;      B. 行星;      C. 卫星。

(答案: B)

(221 题) 我们在夜空中看到的星星, 绝大部分是。( ) (单项选择题)

A. 彗星;      B. 行星;      C. 恒星。

(答案: C)

(222 题) 宇宙大爆炸是指。( ) (单项选择题)

A. 宇宙早期曾经历过一段高温高密度并持续膨胀的过程;

B. 发生在宇宙中的超新星爆炸现象;

C. 宇宙中发生的各种核爆炸现象。

(答案: A)

(223 题) 地球上昼夜更替的原因是( )造成的。(单项选择题)

A. 地球自转;      B. 地球公转;      C. 月亮遮挡太阳。

(答案: A)

(224 题) 月亮的圆缺(即月相)是由于( )造成的。(单项选择题)

A. 地球的遮挡;      B. 月球的自转;      C. 月球的公转。

(答案: C)

(225 题) 地球上看不到月球背面的原因是。( ) (单项选择题)

A. 月球的自转周期和绕地球的公转周期相等;

B. 地球公转;

C. 月亮遮挡。

(答案: A)

(226 题) 地球上有一年四季的原因是。( ) (单项选择题)

A. 地球自转轴倾斜;

B. 地球与太阳之间距离远近的变化;

C. 太阳表面温度的变化。

(答案: A)

(227 题) 海边的潮汐主要是太阳和月球对地球的引力影响导致的。( ) (判断题)

(答案: ✓)

(228 题) 北斗七星所在的星座被称为。( ) (单项选择题)

题)

A. 大熊座;      B. 小熊座;      C. 双鱼座。

(答案:A)

(229 题) 彗星在民间被称为扫帚星, 彗星的尾巴实际上是。

( ) (单项选择题)

A. 水蒸气和尘埃;

B. 彗星与地球大气摩擦产生的现象;

C. 流星。

(答案:A)

(230 题) 日食是由于 ( ) 造成的。(单项选择题)

A. 地球自转;      B. 地球公转;      C. 月亮遮挡太阳。

(答案:C)

(231 题) 民间传说中的天狗吃月亮, 实际上指以下哪种天文现象。( ) (单项选择题)

A. 日食;      B. 月食;      C. 蓝月亮。

(答案:B)

(232 题) 科学家在划分固体地球为三个圈层(即地壳、地幔和地核)时, 主要的根据是。( ) (单项选择题)

A. 地震波传播速度的变化;

B. 科学家向地下打深井而得到的样本成分;

C. 厄尔尼诺现象;

D. 地球上高大山脉的岩层结构。

(答案: A)

(233 题) 根据地震波的探测, 地球最外层平均厚度约 100 千米的范围是带有弹性的坚硬岩石层, 称为岩石圈, 其范围是指。

( ) (单项选择题)

A. 地壳;

B. 地壳和软流层;

C. 地壳和上地幔;

D. 地壳和上地幔顶部。

(答案: D)

(234 题) 由地球表面切线方向作用力引起的, 使地壳物质沿平行地球表面大地水准面的切线方向进行的运动称水平运动, 常表现为岩层的水平位移, 形成强烈的 ( ) 构造, 故也称造山运动。(多项选择题)

A. 褶皱;

B. 隆起;

C. 断裂;

D. 凹陷。

(答案: AC)

(235 题) 全球的岩石圈板块组成了地球最外层的构造, 地球表层的构造运动主要在岩石圈的范围。( ) (判断题)

(答案: ✓)

(236 题) 空气的垂直与水平运动显著, 其物质运动和能量转化, 通过水分的三态变化产生一系列物理过程, 反映出复杂的天气现象, 故 ( ) 对地表自然环境影响最大, 与人类关系也最密切。(单项选择题)

A. 平流层;      B. 对流层;      C. 中间层。

(答案: B)

(237 题) 地壳中最多的两种元素是 (    ), 它们占整个地壳总重量的 74.9% 以上。(多项选择题)

A. 碳;      B. 氮;      C. 硅;      D. 氧。

(答案: CD)

(238 题) 地球圈层主要包括。(    ) (单项选择题)

- A. 地壳、地幔和地核;
- B. 岩石圈、生物圈、水圈、大气圈;
- C. 岩石圈、生物圈、水圈、大气圈、土壤圈;
- D. 水圈、大气圈、生物圈。

(答案: C)

(239 题) 地球的外部圈层包括大气圈、水圈、生物圈等, 这些圈层之间相互联系、相互制约, 形成人类赖以生存和发展的自然环境。(    ) (判断题)

(答案: ✓)

(240 题) 地球总面积约 5.1 亿平方千米, 陆地面积约 1.49 亿平方千米, 陆地面积与海洋面积比约为。(    ) (单项选择题)

A. 7:3 ;      B. 4:6;      C. 3:7;      D. 6:4。

(答案: C)

(241 题) 全球七大洲中面积最小的洲是。(    ) (单项选

择题)

A. 北美洲; B. 欧洲; C. 南美洲; D. 亚洲。

(答案: B)

(242 题) 在四大洋中面积最大的是。( )

(单项选择题)

A. 印度洋; B. 太平洋; C. 印度洋; D. 北冰洋。

(答案: B)

(243 题) 七大洲是全球大陆的总称。地球上共分七大洲,按面积大小依次为亚洲、非洲、南美洲、北美洲、南极洲、欧洲和大洋洲。( ) (判断题)

(答案: ×)

(244 题) 关于我国地势特点的说法, 正确的是。( ) (单项选择题)

A. 地形多种多样, 平原面积所占比例最大;

B. 西高东低, 呈阶梯状分布;

C. 多山地高原, 四周低、中间高;

D. 西高东低, 山脉呈网络状分布。

(答案: B)

(245 题) 关于我国地理概况的描述, 错误的是。( ) (单项选择题)

- A. 地跨热带、北温带、北寒带;
- B. 领土最南端在海南省, 最北端在黑龙江省;
- C. 位于亚洲的东部、太平洋西岸, 海陆兼备;
- D. 南与越南、老挝、缅甸山水相邻。

(答案: A)

(246 题) 我国陆地面积居世界。( ) (单项选择题)

- A. 第一位;
- B. 第二位;
- C. 第三位;
- D. 第四位。

(答案: C)

(247 题) 我国陆上国界长达 2 万多千米, 共有 14 个陆上邻国, 其中包括。( ) (单项选择题)

- A. 韩国;
- B. 尼泊尔;
- C. 菲律宾(东南面);
- D. 马来西亚。

(答案: B)

(248 题) 天气气候灾害预警信号有着不同的等级和含义。如以下图标代表。( ) (单项选择题)

- A. 龙卷风红色预警信号;
- B. 暴风红色预警信号;
- C. 台风红色预警信号;
- D. 大风红色预警信号。



(答案: C)

(249 题) 春末夏初, 京津冀地区易出现的气象灾害是。( )

(单项选择题)

A. 台风;      B. 洪涝;      C. 干旱;      D. 寒潮。

(答案: C)

(250 题) 中国气候的基本特点是。( ) (多项选择题)


A 类型多样;                      B 大陆性季风气候明显;  
C 水热条件空间差异大;      D 无季风环流。

(答案: ABC)

(251 题) 蓝、黄、橙、红四种颜色的大风预警信号中, 级别最高的是。( ) (单项选择题)

A. 蓝;              B. 黄;              C. 橙;              D. 红。

(答案: D)

(252 题) 天气符号代表的天气现象是( )。(单项选择题)

A. 霾;              B. 雾;              C. 沙尘暴;              D. 雷电。

(答案: A)

(253 题) 我国内流区和外流区河流, 汛期都在夏季的原因是。( ) (单项选择题)

A. 都受夏季风的影响;  
B. 都受夏季气温的影响;  
C. 都受地形的影响;  
D. 外流区受夏季风影响, 内流区受夏季气温影响。

(答案: D)

(254 题) 关于水循环的错误说法是。( ) (单项选择题)

- A. 水循环使水资源不断更新, 数量无限;
- B. 海陆间大循环和陆地循环都能使水资源得到更新;
- C. 水循环联系了大气圈、水圈、岩石圈和生物圈;
- D. 水循环能深刻而广泛地影响全球地理环境。

(答案: A)

(255 题) 形成地球水循环的内因是水的“三态”在常温条件下可以相互转化, 而形成水循环的动力条件则是。( ) (多项选择题)

- A. 气温变化;
- B. 重力;
- C. 地球磁场;
- D. 太阳辐射。

(答案: BD)

(256 题) 有关我国旱涝灾害的叙述正确的是。( ) (单项选择题)

- A. 旱灾与我国降水的时间分配不均匀无关;
- B. 西北地区旱情严重, 东部季风区不会出现旱灾;
- C. 旱涝灾害只发生在夏秋季节;
- D. 洪涝灾害是我国东部平原地区的多发灾害之一。

(答案: D)

(257 题) 细胞是生物体形态结构和生命活动的基本单位,



(答案: B)

(263 题) 广谱抗生素可以杀死多种细菌和病毒。( ) (判断题)

(答案: ×)

(264 题) 冬虫夏草是一种。( ) (单项选择题)

- A. 植物;
- B. 动物;
- C. 真菌;
- D. 细菌。

(答案: C)

(265 题) 现代科学认为地球生命最可能起源于。( ) (单项选择题)

- A. 古代地球上的非生命物质经过长期演化而来;
- B. 上帝一周之内创造;
- C. 女娲用泥土创造;
- D. 外星文明。

(答案: A)

(266 题) 现代科学认为现存的生物是经过长期演化过程逐渐发展起来的, 这个观点的主要证据不包括。( )

(单项选择题)

- A. 微信上的内容;
- B. 古生物学 (例如化石);
- C. 发育生物学 (例如不同物种发育过程的相似性);

D. 分子生物学（例如不同物种的 DNA、蛋白质序列相似性）。

（答案：A）

（267 题）在植物演化过程中，依次出现的为藻类、苔藓、蕨类、裸子植物（如松树）、被子植物（如开花植物）。其中最先离开水生环境、适应了陆地环境的是。（ ）（单项选择题）

A. 藻类植物；

B. 蕨类植物；

C. 裸子植物；

D. 被子植物。

（答案：B）

（268 题）在脊椎动物演化过程中，依次出现的为鱼类、两栖类（如蛙）、爬行类（如龟）、鸟类和哺乳类。其中最先完全适应了陆地环境的动物是。（ ）（单项选择题）

A. 鱼类；

B. 两栖类；

C. 爬行类；

D. 哺乳类。

（答案：B）

（269 题）叶片的颜色之所以是绿色的，是因为叶片所含的叶绿素吸收了可见光光谱中处于绿色波段的光。（ ）

（判断题）

（答案：×）

（270 题）光合作用只发生在陆地上，海洋湖泊中没有光合作用发生。（ ）（判断题）

（答案：×）

(271 题) 光合作用释放的氧气来源于。( ) (单项选择题)

- A. 空气中的二氧化碳;
- B. 空气中的氧气;
- C. 水;
- D. 土壤。

(答案: C)

(272 题) 能进行光合作用的生物是。( ) (单项选择题)

- A. 酿酒酵母;
- B. 大肠杆菌;
- C. 蓝藻;
- D. 萤火虫。

(答案: C)

(273 题) 属于遗传物质的是。( ) (单项选择题)

- A. 核酸;
- B. 蛋白质;
- C. 多糖;
- D. 脂质复合物。

(答案: A)

(274 题) DNA 分子中含有基因, 可进一步指导蛋白质合成, 在多种生命活动中发挥功能。( ) (判断题)

(答案: ✓)

(275 题) 人体细胞中, DNA 分布在细胞核内, 是染色体的主要成分, 不是基因的载体。( ) (判断题)

(答案: ×)

(276 题) 不构成核酸分子的是。( ) (单项选择题)

- A. 氨基酸;
- B. 含氮碱基;

C. 核糖或脱氧核糖;

D. 磷酸。

(答案: A)

(277 题) 下述关于 DNA 分子的叙述中, 不正确的是。( )

(单项选择题)

A. DNA 是由两条多聚核苷酸链形成的双螺旋结构;

B. 多聚核苷酸的磷酸-核糖链形成双螺旋结构的骨架;

C. 双螺旋结构中的碱基是随机配对的;

D. 碱基 A-T 间形成两对氢键, 碱基 C-G 间形成三对氢键。

(答案: C)

(278 题) 所有生态系统都可以区分为四个组成成分, 即生产者、消费者、分解者和。( ) (单项选择题)

A. 非生物环境 ;

B. 温度;

C. 空气;

D. 矿质元素。

(答案: A)

(279 题) 假定在一个由草原、鹿和狼组成的相对封闭的生态系统中, 把狼杀绝, 鹿群的数量将会。( ) (单项选择题)

A. 迅速上升;

B. 缓慢下降;

C. 保持相对稳定;

D. 上升后又下降。

(答案: D)

(280 题) 下列几种生态系统中, 自动调节能力最强的是。( ) (单项选择题)



(285 题) 属于鱼类的是。( ) (单项选择题)

- A. 娃娃鱼;
- B. 鲫鱼;
- C. 鲸鱼;
- D. 田鸡。

(答案: B)

(286 题) 关于肝脏描述, 正确的是。( )

(多项选择题)

- A. 能分泌胆汁;
- B. 有解毒功能;
- C. 是人体重要的消化器官;
- D. 肝脏有左右两个。

(答案: ABC)

(287 题) 肾脏主要功能是生成尿液。( )

(判断题)

(答案: ✓)

(288 题) 关于肺的说法, 正确的是。( ) (单项选择题)

- A. 不参与血液循环;
- B. 位于腰部脊柱两侧, 左右各一;
- C. 从外界吸收氧气, 排除体内二氧化碳;
- D. 位于腹腔, 左右各一。

(答案: C)

(289 题) 正常人的体温在一天内可以上下波动, 但是波动范围一般不会超过 $1^{\circ}\text{C}$ 。( ) (判断题)

(答案: ✓)

(290 题) 成年人的正常脉搏次数是。( ) (单项选择题)

- A. 30~50 次/分钟;                      B. 60~100 次/分钟;  
C. 100~120 次/分钟;                    D. 120~140 次/分钟。

(答案: B)

(291 题) 下面是一组收缩压和舒张压(俗称高压和低压)测量值, 属于正常血压的是。( ) (单项选择题)

- A. 120/80 毫米汞柱;                      B. 140/70 毫米汞柱;  
C. 140/95 毫米汞柱;                      D. 100/60 毫米汞柱。

(答案: A)

(292 题) 人的血型有。( ) (多项选择题)

- A. A 型;      B. B 型;      C. O 型;      D. AB 型。

(答案: ABCD)

(293 题) 人出生后有 2 个生长发育高峰, 分别是。( ) (多项选择题)

- A. 婴儿期;      B. 青春期;      C. 青年期;      D. 老年期。

(答案: AB)

(294 题) 成人一般每天需要 7-8 小时睡眠, 儿童青少年需要更多睡眠。( ) (判断题)

(答案: ✓)

(295 题) 儿童早期发展是人全面发展的基础, 应引起家长重视, 这一时期指的是。( ) (单项选择题)



(301 题) 健康体检的好处包括。( ) (多项选择题)

- A. 可以了解身体健康状况;
- B. 减少健康危险因素;
- C. 早期发现疾病;
- D. 对发现的健康问题及时采取措施。

(答案: ABCD)

(302 题) 用玻璃体温计测体温时, 应该如何读取数值。( )

(单项选择题)

- A. 手持体温计水银端水平读取;
- B. 手持体温计玻璃端竖直读取;
- C. 手持体温计玻璃端水平读取;
- D. 手持体温计水银端竖直读取。

(答案: C)

(303 题) 正常成年人的腋下体温是。( ) (单项选择题)

- A.  $35.0^{\circ}\text{C}$ – $35.9^{\circ}\text{C}$ ;
- B.  $36.0^{\circ}\text{C}$ – $37.0^{\circ}\text{C}$ ;
- C.  $37.1^{\circ}\text{C}$ – $37.5^{\circ}\text{C}$ ;
- D.  $37.5^{\circ}\text{C}$ – $38^{\circ}\text{C}$ 。

(答案: B)

(304 题) 测量血压前应在安静环境休息 5~10 分钟。( )

(判断题)

(答案: ✓)

(305 题) 血压测量一般选取的部位是。( )

(单项选择题)

A. 左上肢; B. 右上肢; C. 左手腕; D. 右手腕。

(答案: B)

(306题) 如果家里有人得了痢疾等肠道传染病, 应对病人的哪些物品进行消毒。( ) (多项选择题)

A. 餐具; B. 呕吐物;  
C. 粪便; D. 座便器(马桶)。

(答案: ABCD)

(307题) 家庭防蚊、灭蚊主要措施有。( ) (多项选择题)

A. 使用纱门、纱窗; B. 使用蚊帐;  
C. 及时清理家庭积水; D. 使用蚊香、灭蚊产品。

(答案: ABCD)

(308题) 流感是由什么引起的。( ) (单项选择题)

A. 细菌; B. 真菌; C. 病毒; D. 寄生虫。

(答案: C)

(309题) 被狗咬、抓伤后, 正确的做法是。( ) (单项选择题)

A. 立即冲洗伤口, 并尽快注射抗狂犬病免疫球蛋白(或血清)和人用狂犬病疫苗;

B. 冲洗伤口后, 包扎伤口;

C. 不用冲洗, 包扎好伤口即可;

D. 给伤口消毒。

(答案: A)

(310 题) 预防乙肝的首选措施是。( ) (单项选择题)

A. 注意饮食卫生, 把好“病从口入”关;

B. 接种乙肝疫苗;

C. 开窗通风;

D. 锻炼身体。

(答案: B)

(311 题) 肺结核病的主要传播途径是。( ) (单项选择题)

A. 空气传播;

B. 食物传播;

C. 血液传播;

D. 性传播。

(答案: A)

(312 题) 以下哪些人群更容易得高血压。( ) (多项选择题)

A. 饮食偏咸的人群;

B. 超重、肥胖的人群;

C. 经常运动的人群;

D. 有高血压家族史的人群。

(答案: ABD)

(313 题) 得了糖尿病, 就应该不吃主食。( ) (判断题)

(答案: ×)



(319 题) 关于抑郁症, 正确的说法有。( )

(单项选择题)

A. 抑郁症就是无病呻吟, 根本不算病;

B. 性格外向的人不会得抑郁症;

C. 爱运动的人不会得抑郁症;

D. 悲观、无助等负面情绪持续 2 周以上, 甚至出现自杀念头或行为, 就有可能患了抑郁症。

(答案: D)

(320 题) 出现心神不宁, 站不住, 坐不住, 总担心会有不好的事情发生, 持续时间超过 2 周, 提示可能患有焦虑症。( )

(判断题)

(答案: ✓)

(321 题) 定期复查是指按照医嘱定期到医院进行检查。

( ) (判断题)

(答案: ✓)

(322 题) 不按照医生的要求服用降压药是危险的, 容易导致心脑血管意外。( ) (判断题)

(答案: ✓)

(323 题) 当患者依照医生的治疗方案服药后出现了不良反应, 正确的做法是。( ) (单项选择题)

A. 自行停药;

B. 找医生处理;



- B. 要及时清理药箱，最好每半年一次；
- C. 适当添加一些常备药，如止痛药、感冒药等；
- D. 特殊人群用药一定要先咨询医生意见。

(答案：ABCD)

(328 题) 以下哪个说法最符合中医的健康理念。( ) (单项选择题)

- A. 个体的健康仅仅取决于先天因素；
- B. 个体的健康仅仅与后天生活环境条件有关；
- C. 个体的健康状况不仅仅取决于先天因素，还与后天生活环境条件以及自我心身调养的水平有关；
- D. 先天因素比后天因素更重要。

(答案：C)

(329 题) 根据中医“治未病”思想，“未病先防”是指。( ) (单项选择题)

- A. 在日常生活中，采取预防措施，防止生病；
- B. 生病之后，要防止其进一步发展和恶化；
- C. 在疾病好转或治愈后，还要防止复发；
- D. 在生病后，及时就诊。

(答案：A)

(330 题) 根据中医的养生保健理论，养生保健应从何时开始。( ) (单项选择题)

A. 青少年;      B. 中年;      C. 出现症状后;      D. 不知道。

(答案: A)

(331 题) 中医常说的“病入膏肓”形容的是。( ) (单项选择题)

A. 病很快就好了;                      B. 病情严重;  
C. 病情好转;                              D. 病情比较轻。

(答案: B)

(332 题) 吸食冰毒、摇头丸等是违法行为。( ) (判断题)

(答案: ✓)

(333 题) 关于吸毒的危害, 下列提法正确的是:。( ) (多项选择题)

A. 危害健康;  
B. 危害社会;  
C. 危害家庭;  
D. 属于个人行为, 没有明显危害。

(答案: ABC)

(334 题) 青少年吸食毒品, 主要原因有。( ) (多项选择题)

A. 无知和轻信;                              B. 追求刺激和享受;  
C. 不良交往;                                  D. 排解压力。

(答案: ABCD)

(335 题) “摇头丸”不是毒品,只是一种“娱乐性”食品。

( ) (判断题)

(答案: ×)

(336 题) 同学朋友聚会弄点摇头丸、K 粉给大家吃吃,开开心心,不违法。( ) (判断题)

(答案: ×)

(337 题) 食物要多样化,膳食应该以谷类食物为主。( ) (判断题)

(答案: ✓)

(338 题) 肉类食品营养丰富,能提供人体需要的蛋白质和能量,因此可以用肉食代替主食。( ) (判断题)

(答案: ×)

(339 题) 要达到营养平衡,最重要的原则是。( ) (单项选择题)

- A. 食物种类多样;
- B. 肉蛋奶为主;
- C. 蔬菜水果为主;
- D. 尽量少吃主食。

(答案: A )

(340 题) 为了增加优质蛋白的摄入量,可以适当多吃。( ) (单项选择题)

- A. 玉米、小麦等主食;
- B. 蔬菜;

C. 豆制品;

D. 水果。

(答案: C)

(341 题) 一般情况下, 成人每天应喝 7 至 8 杯水 (1500 至 1700 毫升)。( ) (判断题)

(答案: ✓)

(342 题) 关于生熟食品分开加工和存放, 以下说法正确的是。( ) (单项选择题)

A. 为了食用方便;

B. 可以防止生食品中的细菌、寄生虫卵等污染熟食品;

C. 可以防止熟食品污染生食品;

D. 生熟食品没有必要分开加工和存放。

(答案: B)

(343 题) 食用鲜豆浆, 以下哪种食用方法最安全。( ) (单项选择题)

A. 必须将鲜豆浆彻底煮沸并持续 5 分钟后再食用;

B. 鲜豆浆压榨经过滤后即可食用;

C. 加入一定量的开水后便可食用;

D. 煮沸后就可以了, 不需要持续加热。

(答案: A)

(344 题) 以下食物中, 可引起食物中毒的有。( ) (多项选择题)

A. 未煮熟的豆角;

B. 煮熟的豆浆;



(答案: ✓)

(350 题) 孕妇饮酒不会影响胎儿。( ) (判断题)

(答案: ×)

(351 题) 吸烟可以引起以下哪些疾病。( )

(多项选择题)

- A. 肺结核;
- B. 肺癌;
- C. 冠心病;
- D. 脑卒中(中风)。

(答案: BCD)

(352 题) 以下关于女性吸烟说法, 正确的是。( ) (单项选择题)

- A. 女性吸烟可以减肥, 保持好的身材;
- B. 女性吸烟标志着妇女地位的提高;
- C. 女性吸烟易加速衰老;
- D. 女性吸烟更有魅力。

(答案: C)

(353 题) 适量运动可以降低多种慢性病的患病风险。( ) (判断题)

(答案: ✓)

(354 题) 运动对健康的好处包括。( ) (多项选择题)

- A. 保持合适的体重;
- B. 预防慢性病;
- C. 减轻心理压力;
- D. 改善睡眠。

(答案: ABCD)

(355 题)中等强度有氧运动是促进健康最基本的运动形式,以下属于中等强度有氧运动的是。( ) (多项选择题)

- A. 慢跑;
- B. 秧歌舞;
- C. 骑自行车;
- D. 俯卧撑。

(答案: ABC)

(356 题)为了保持身体健康,推荐每周运动 3-5 天,每天至少运动。( ) (单项选择题)

- A. 10 分钟;
- B. 15 分钟;
- C. 30 分钟;
- D. 3 小时。

(答案: C)

(357 题)儿童青少年预防近视,应该做到。( ) (多项选择题)

- A. 多做户外运动;
- B. 避免长时间看书;
- C. 少玩或不玩电子游戏;
- D. 不需要预防,因为可以激光手术纠正。

(答案: ABC)

(358 题)沙眼可以通过共用毛巾传播。( ) (判断题)

(答案: ✓)

(359 题)一般多长时间更换一次牙刷。( ) (单项选择题)

- A. 1 个月;
- B. 3 个月;
- C. 6 个月;
- D. 1 年。

(答案: B)

(360 题) 以下属于良好口腔卫生行为的是。( ) (多项选择题)

- A. 每天早晚刷牙;
- B. 饭后漱口;
- C. 牙刷使用不超过 3 个月;
- D. 用漱口水代替刷牙。

(答案: ABC)

(361 题) 作息规律对健康有好处。( ) (判断题)

(答案: ✓)

(362 题) 成人每天一般需要多长睡眠时间。( ) (单项选择题)

- A. 5-6 小时;
- B. 6-7 小时;
- C. 7-8 小时;
- D. 10 小时以上。

(答案: C)

(363 题) 有关劳逸结合的说法, 正确的是。( ) (多项选择题)

- A. 作息时间规律;
- B. 合理安排工作、学习、娱乐与休息时间;
- C. 年轻人身体好, 经常熬夜也不会对健康有太大损害;
- D. 只要不困, 几点睡觉都行。

(答案: AB)

(364 题) 长期睡眠不足可以导致。( ) (多项选择题)

- A. 注意力下降;
- B. 加快衰老;
- C. 记忆力下降;
- D. 精神亢奋。

(答案: ABC)

(365 题) 普通五座小型汽车承载核定人数为 5 人最多能乘坐五人, 超出的婴儿、儿童不视为超员。( )

(判断题)

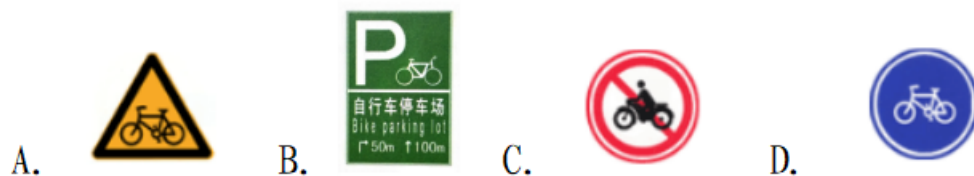
(答案: ×)

(366 题) 驾驶机动车在道路上向左变更车道时如何使用灯光。( ) (单项选择题)

- A. 不用开启转向灯;
- B. 提前开启右转向灯;
- C. 提前开启左转向灯;
- D. 提前开启近光灯。

(答案: C)

(367 题) 自行车停车场处应配建合适的自行车停车标志引导自行车的停放, 下面哪个是自行车停车场标志。( ) (单项选择题)



(答案: B)

(368 题) 驾驶机动车在高速公路遇到能见度低于 50 米的气

象条件时，最高车速是多少。( ) (单项选择题)

- A. 不得超过 80 公里/小时;
- B. 不得超过 60 公里/小时;
- C. 不得超过 40 公里/小时;
- D. 不得超过 20 公里/小时。

(答案: D)

(369 题) 全国统一“水上遇险求救”电话是。( ) (单项选择题)

- A. 110;
- B. 120;
- C. 12395;
- D. 12328。

(答案: C)

(370 题) 已经登记注册的机动车, 有下面哪种变动, 不必到车管所办理相应的登记手续。( ) (单项选择题)

- A. 车辆所有人发生变化;
- B. 改变车身颜色;
- C. 安装行车记录仪;
- D. 更换发动机。

(答案: C)

(371 题) 申请小型汽车准驾车型驾驶证的人需要满足 18 周岁以上 70 周岁以下的年龄条件。( ) (判断题)

(答案: ✓)

(372 题) 申请小型汽车准驾车型驾驶证的人需要满足 18 周岁以上 60 周岁以下的年龄条件。( ) (判断题)

(答案: ×)

(373 题) 驾乘车时系安全带, 原因不包括。( ) (单项选择题)

- A. 避免和减轻伤害;
- B. 有效保护乘车人的生命;
- C. 能够提前抵达目的地;

(答案: C)

(374 题) 利用火车出行, 旅客可以携带一定的物品上车, 下列哪种物品不得携带上车。( ) (单项选择题)

- A. 啤酒;
- B. 充电宝;
- C. 动物 (不包括导盲犬);
- D. 保湿乳。

(答案: C)

(375 题) 在乘坐城市轨道交通出行时, 乘客如果发现危险物品, 应立即远离危险物品, 并及时报警。( )

(判断题)

(答案: ✓)

(376 题) 在乘坐城市轨道交通出行时, 乘客如果发现危险物品, 应立即查看危险物品状态, 再进行报警。( ) (判断题)

(答案: ×)

(377 题) 公共汽车发生恐怖劫持后, 以下应急避险方式错误的是。( ) (单项选择题)

- A. 保持顺从劫持者的姿态;

- B. 不要离开座位、起身;
- C. 营救开始时, 应当立即放低身体, 躲避在座位靠背后不要乱动;
- D. 立刻与劫持者展开搏斗。

(答案: D)

(378 题) 雷雨天气时, 可以站在大树下躲雨。( ) (判断题)

(答案: ×)

(379 题) 发现有人触电, 立即用手将触电者拉开, 远离电源。( ) (判断题)

(答案: ×)

(380 题) 不用湿手触摸电器, 不用湿布擦拭电器。( ) (判断题)

(答案: ✓)

(381 题) 发现有人触电, 应该。( ) (多项选择题)

- A. 立即用手将触电者拉开;
- B. 立即关闭电源, 再进行施救;
- C. 用干燥的木棍、竹竿等将触电者与电源分开;

D. 立即对触电者进行人工呼吸。

(答案: BC)

(382 题) 不要在密闭的室内使用煤炉或燃气热水器。( )

(判断题)

(答案: ✓)

(383 题) 下面哪种方法可以检查煤气管是否漏气。( )

(单项选择题)

A. 点燃火柴, 靠近煤气管看一看是否有火苗;

B. 把肥皂水涂抹在可疑位置进行检查;

C. 靠近煤气管听一听是否有漏气声;

D. 靠近煤气管闻一闻是否有煤气味。

(答案: B)

(384 题) 发生煤气中毒后, 应首先。( ) (单项选择题)

A. 给病人喝水;

B. 给病人保温;

C. 将病人移到通风处;

D. 拨打 120, 送医院治疗。

(答案: C)

(385 题) 自然排气式(烟道式)燃气热水器可以安装在室内通风良好的浴室内。( ) (判断题)

(答案: ×)

(386 题) 从售出当日起, 使用人工煤气的燃气热水器, 判  
废年限应为 6 年。( ) (判断题)

(答案: ✓)

(387 题) 热水器安装位置上方不得有明电线、电器设备、  
燃气管道, 下方不能设置燃气烤炉、燃气灶具等燃气具。( )  
(判断题)

(答案: ✓)

(388 题) 发现房间燃气泄漏, 可以开灯检查寻找泄漏点。  
( ) (判断题)

(答案: ×)

(389 题) 家用直冷电冰箱机械式温控器的设定方式: 冬季  
设置高温档, 夏季设置低温档。( ) (判断题)

(答案: ×)

(390 题) 太空诱变增加了种质资源的变异度, 不利于选育  
具有优良新性状的作物品种。( ) (判断题)

(答案: ×)

(391 题) 有机食品是来自于有机生产体系, 根据有机认证  
标准生产、加工、储运和销售, 并经合法的有机认证机构认证的  
供人类食用的产品。( ) (判断题)

(答案: ✓)

(392 题) 绿色食品分级为。( ) (单项选择题)

- A. A级;
- B. A级和AA级;
- C. A级、AA级和AAA级。

(答案: B)

(393题) 生活在作物田里的昆虫就是害虫。( ) (判断题)

(答案: ×)

(394题) 控制病虫害的农业措施包括种子消毒、清洁田园、合理灌水、合理施肥。( ) (单项选择题)

- A. 喷剧毒农药;
- B. 焚烧秸秆;
- C. 合理轮作和间作。

(答案: C)

(395题) 健康养殖的核心要素主要是。( ) (多项选择题)

- A. 生产的畜禽产品能满足公众消费需求并质量安全可靠;
- B. 生产过程不会危害周围环境;
- C. 能产生可观的经济效益。

(答案: ABC)

(396题) 牛、羊、猪、鸡等畜禽自然散养就是健康养殖。( ) (判断题)

(答案: ×)

(397题) 下面哪种物品不是白色污染。( ) (单项选择题)

A. 塑料袋; B. 一次性塑料发泡饭盒; C. 玻璃杯。

(答案: C)

(398 题) 下面哪种行为不会导致农业面源污染。( ) (单项选择题)

A. 使用剧毒农药; B. 测土配方施肥; C. 焚烧秸秆。

(答案: B)

(399 题) 不断培育土壤, 实现农业生产可持续发展的重要途径是。( ) (单项选择题)

- A. 只用地不养地;
- B. 只养地不用地;
- C. 用地与养地结合。

(答案: C)

(400 题) 土壤的高度熟化是作物高产稳产的根本保证, 土壤的熟化主要是由于。( ) (单项选择题)

- A. 活土层加厚和有机肥的作用;
- B. 化肥的作用;
- C. 农药的作用。

(答案: A)

(401 题) 秸秆焚烧的危害有哪些。( ) (单项选择题)

- A. 污染大气环境;
- B. 引发火灾;



其是猪肺和猪肝后，对健康危害极大。（ ）（判断题）

（答案：√）

（407题）食品安全的准确含义应包括食品的。（ ）（单项选择题）

- A. 质量安全；
- B. 质量安全和数量安全；
- C. 质量安全、数量安全和可持续安全。

（答案：C）

（408题）从事生产或服务人员应严格遵守安全制度和有关操作规定，接受安全教育，了解使用水、电、气及化学试剂的基本知识和紧急事故的处理方法。（ ）（判断题）

（答案：√）

（409题）劳动场所的安全标志是人们在生活中必须熟知的重要标志，可分为。（ ）（多项选择题）

- A. 禁止标志；
- B. 警告标志；
- C. 指令标志；
- D. 提示标志。

（答案：ABCD）

（410题）（ ）是建筑工地的安全三宝。（ ）（多项选择题）

- A. 安全带；
- B. 安全灯；
- C. 安全帽；
- D. 安全网。

(答案: ACD)

(411 题) 生产或实习人员应遵守车间的各项规章制度, 听从师傅的指导, 没有认真学习设备的操作规程前, 不得马上开动设备, 以免造成伤亡事故, 同时必须做到以下几点。( ) (多项选择题)

- A. 操作车床刨床等各种机器时, 必须集中精力, 不得与他人谈话;
- B. 进行车床加工不得戴手套;
- C. 进行车床加工必须戴手套;
- D. 加工的铁屑只能用铁钩清理, 不允许用手直接清除。

(答案: ABD)

(412 题) 按照企业要求着防护服, 进入生产场地应穿工作服戴安全帽, 穿胶鞋或运动鞋, 不能穿拖鞋或高跟鞋。女士应将头发放在安全帽内。( ) (判断题)

(答案: ✓)

(413 题) 使用电器要特别注意安全用电, 以下正确的做法是。( ) (多项选择题)

- A. 不用湿手操作各种电器开关或触摸各种电器;
- B. 不能在潮湿处使用电器;
- C. 不能用试电笔去试高压电;
- D. 使用高压电源应该有专门的防护措施。

(答案: ABCD)

(414 题) 一般机器、机械和其他生产设备的最少使用年限为。( ) (单项选择题)

A. 5 年; B. 10 年; C. 20 年; D. 30 年。

(答案: B)

(415 题) 生产工具按照用户手册规定的程序进行定期保养可以延长生产工具的使用寿命。( ) (判断题)

(答案: ✓)

(416 题) 生产工具只有经常加油即可, 无需进行其他保养。( ) (判断题)

(答案: ×)

(417 题) 每次使用电气设备前先试运行一下, 检查是否有电火花等异常情况出现, 若发现问题, 及时找专职维修人员检修, 直到排除故障后才能操作。( ) (判断题)

(答案: ✓)

(418 题) 从事生产或试验时, 应先连接好电路后再接通电源, 结束时应先切断( ), 再拆( )。修理或安装电器时, 应先切断。( ) (单项选择题)

A. 线路、电源、电源; B. 电源、线路、电源;  
C. 线路、电源、电源; D. 电源、电源、线路。

(答案: B)

(419 题) 如果仪器设备发生一般故障, 还可以继续使用。

( ) (判断题)

(答案: ×)

(420 题) 机器人是自动执行工作的装置, 它既可以接受人类指挥, 又可以执行人类预先编排的程序, 也可以根据以人工智能技术制定的原则纲领行动。( ) (判断题)

(答案: ✓)

(421 题) 实现制造向“智造”的转变, 目前的关键技术主要有。( ) (多项选择题)

- A. 物联网技术;
- B. 大数据技术;
- C. 新能源技术;
- D. 云计算技术。

(答案: ABD)

(422 题) 通过省略某些生产程序, 可以大大缩短劳动时间, 提高生产效率。( ) (判断题)

(答案: ×)

(423 题) 从业人员在作业过程中发现事故隐患或者其他不安全因素的, 应当立即向( )报告。(单项选择题)

- A. 上级领导;
- B. 现场安全生产管理人员或者本单位的负责人;
- C. 辖区安全监管部門;
- D. 辖区政府部門。

(答案: B)

(424 题) 从业人员应当自觉地接受生产经营单位有关安全生产的教育和培训。( ) (判断题)

(答案: ✓)

(425 题) 生产经营单位的从业人员有依法获得安全生产保障的权利, 并应当依法履行安全生产方面的义务。( ) (判断题)

(答案: ✓)

(426 题) 运输危险化学品, 应当根据危险化学品的危险特性采取相应的安全防护措施, 并配备必要的防护用品和。( )

(单项选择题)

- |          |            |
|----------|------------|
| A. 灭火器;  | B. 应急救援器材; |
| C. 照明设备; | D. 通讯设备。   |

(答案: B)

(427 题) 根据目前我国有关规定, ( ) 不属于特种劳动防护用品。(单项选择题)

- |            |            |
|------------|------------|
| A. 头部护具类;  | B. 防护服类;   |
| C. 手部防护用品; | D. 防坠落护具类。 |

(答案: C)

(428 题) 下列粉尘中, ( ) 不可能发生爆炸。(单项选择题)

A. 生石灰; B. 面粉; C. 煤粉; D. 铝粉。

(答案: A)

(429 题) 用人单位的主要负责人对本单位的职业病防治工作全面负责。( ) (判断题)

(答案: ✓)

(430 题) 防止过度疲劳的措施包括注意劳逸结合, 合理安排休息, 合理进行劳动组织, 全面改善( ) 及改善工作体位, 此外, 还应重视劳动者的心理因素。(单项选择题)

A. 生活条件; B. 作业人员营养;  
C. 社会环境; D. 劳动环境和卫生条件。

(答案: D)

(431 题) 电石和石灰是。( ) (单项选择题)

A. 易燃物品; B. 遇湿易燃物品;  
C. 氧化剂; D. 有毒品。

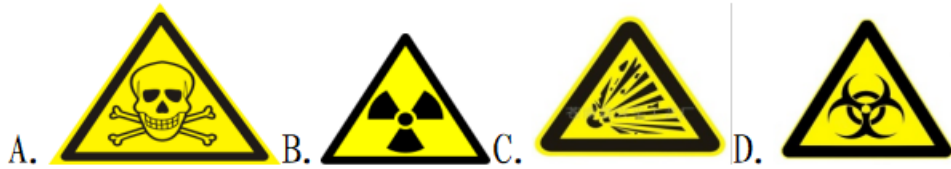
(答案: B)

(432 题) 下列哪个是当心腐蚀标识。( ) (单项选择题)



(答案: B)

(433 题) 下列哪个是有毒物质标识。( ) (单项选择题)



(答案: A)

(434 题) 下列哪个是生物危害标识。( ) (单项选择题)



(答案: B)

(435 题) 建筑施工最大的特点是。( ) (单项选择题)

- A. 露天高处作业多、手工操作、繁重体力劳动;
- B. 产品流动、人员稳定;
- C. 施工幅度变化小、规则性强;
- D. 工作难度大、机械使用多。

(答案: A)

(436 题) 从事易燃易爆作业的人员应穿( ), 以防静电危害。(单项选择题)

- A. 合成纤维工作服;
- B. 防油污工作服;
- C. 含金属纤维的棉布工作服;
- D. 普通工作服。

(答案: C)

(437 题) 金属燃烧属于。( ) (单项选择题)

- A. 扩散燃烧;
- B. 蒸发燃烧;

C. 分解燃烧;

D. 表面燃烧。

(答案: D)

(438 题) 超限货物车辆在高度方面是指从地面算起 ( ) m 以上。(单项选择题)

A. 3. 0;            B. 3. 5;            C. 4. 0;            D. 4. 5。

(答案: C)

(439 题) 超限货物车辆在宽度方面是指货车总宽度 ( ) m 以上。(单项选择题)

A. 2. 5;            B. 2. 8;            C. 3. 0;            D. 3. 2。

(答案: A)

(440 题) 交通事故专用报案电话为。( ) (单项选择题)

A. 121;            B. 120;            C. 112;            D. 122。

(答案: D)

(441 题) 下面哪个不是发生燃烧的必要条件。( ) (单项选择题)

A. 可燃物;            B. 助燃物;            C. 水;            D. 引火源;

(答案: C)

(442 题) 下面哪种灭火方法是错误的。( ) (单项选择题)

- A. 向着火的电器泼水;
- B. 用过盖盖在着火的油锅上;

- C. 利用湿棉被或沙土覆盖在燃烧物表面;
- D. 将水、泡沫等灭火剂直接喷洒在燃烧的物体上。

(答案: A)

(443 题) 高层建筑发生火灾时, 人员可通过( ) 逃生。

(单项选择题)

- A. 安全出口;
- B. 乘坐客梯;
- C. 从窗户跳出;
- D. 乘坐货梯。

(答案: A)

(444 题) 干粉灭火器的使用步骤: ①提起灭火器; ②握住软管朝向火苗; ③拉开安全插销; ④用力握下压把。( ) (单项选择题)

- A. ①②③④; B. ④③②①; C. ①③②④; D. ①④②③。

(答案: C)

(445 题) 夏天游泳时, 气温较高, 下水前不需要做准备活动。( ) (判断题)

(答案: ×)

(446 题) 下水前, 要认真做准备活动, 以免下水后发生肌肉痉挛。( ) (判断题)

(答案: ✓)

(447 题) 对溺水者, 正确的急救方法。( ) (多项选择题)

- A. 立即清除口腔、鼻腔内污物, 保持呼吸道通畅;

- B. 拨打电话号码 122;
- C. 人工呼吸并胸外心脏按压;
- D. 立即用清水冲洗身上的污物。

(答案: AC)

(448 题) 以下属于室内甲醛污染主要来源的是。( ) (单项选择题)

- A. 瓷砖;
- B. 实木地板;
- C. 密度板;
- D. 壁纸。

(答案: C)

(449 题) 关于装修污染, 以下哪项说法是正确的。( ) (单项选择题)

- A. 只要闻不到气味, 室内环境就没有污染;
- B. 只要装修材料达标, 室内环境就没有污染;
- C. 只要室内保持通风, 室内空气就能确保清洁;
- D. 以上说法都存在误区。

(答案: D)

(450 题) 室内空气污染的来源包括。( ) (多项选择题)

- A. 建筑物;
- B. 装修材料;
- C. 家具;
- D. 家用电器。

(答案: ABCD)

(451 题) 发生刺激性气体中毒应迅速将中毒人员移离现场, 脱去污染衣服。( ) (判断题)

(答案: ✓)

(452 题) 皮肤污染、化学灼伤等应在送往医院后再进行彻底冲洗。( ) (判断题)

(答案: ×)

(453 题) 刺激性气体眼污染者应立即。( ) (单项选择题)

- A. 紧闭双眼;
- B. 用干净的棉布擦拭;
- C. 用大量流动清水或生理盐水彻底冲洗;
- D. 送往医院。

(答案: C)

(454 题) 一旦被狗咬伤后, 应立即针刺伤口周围皮肤, 用 3%过氧化氢或 20%肥皂水 (也可用凉开水、高浓度烧酒、75%酒精代替) 彻底 ( ), 尽量把沾污在伤口上的 ( ) 和 ( ) 冲洗干净。( ) (多项选择题)

- A. 冲洗伤口;    B. 擦拭伤口;    C. 唾液 ;    D. 血液。

(答案: ACD)

(455 题) 狂犬疫苗只打一针是没用的, 必须要多次注射, 以刺激肌体产生抗体。现在一般都是。( ) (单项选择题)

- A. 二针法;    B. 三针法;    C. 四针法;    D. 五针法。

(答案: D)

(456 题) 一旦被蛇咬伤后, 应该采取以下措施。( ) (多项选择题)

- A. 确认被毒蛇咬伤后不要惊慌、奔跑或喝酒;
- B. 放低伤肢, 用布带在咬伤处近心端 5 厘米处扎紧, 并每隔 10—20 分钟放松 1—2 分钟;
- C. 用清水反复冲洗伤口;
- D. 拨打急救电话, 迅速送医院。

(答案: ABCD)

(457 题) 中国大陆哪个区域地震发生最频繁。( ) (单项选择题)

- A. 东部地区;
- B. 西部地区;
- C. 华北地区;
- D. 东北地区。

(答案: B)

(458 题) 构造地震的原因是。( ) (多项选择题)

- A. 地球的构造运动;
- B. 地质断层的破裂或突然错动;
- C. 废弃矿井的坍塌;
- D. 地下的气体爆炸。

(答案: AB)

(459 题) 崩塌、滑坡、泥石流最容易发生的地区是。( ) (单项选择题)

- A. 山区;
- B. 平原地区;
- C. 高原地区;
- D. 草原地区。

(答案: A)

(460 题) 影响或登陆我国的台风主要发生在夏季和秋季。

( ) (判断题)

(答案: ✓)

(461 题) 地震时, 住楼房的人在紧急情况下可以跳窗逃命。

( ) (判断题)

(答案: ×)

(462 题) 如果在沟谷中遇到泥石流发生, 要立刻向沟谷两侧的山坡上跑, 离开低洼沟谷地带。( ) (判断题)

(答案: ✓)

(463 题) 闪电现象主要发生在。( ) (单项选择题)

A. 边界层; B. 对流层; C. 平流层; D. 热层。

(答案: B)

(464 题) 室内避震不安全的位置是哪儿。( ) (单项选择题)

- A. 坚固的桌下或床下;
- B. 低矮、坚固的家具边;
- C. 开间小、有支撑物的房间, 如卫生间;
- D. 阳台上。

(答案: D)

(465 题) 在上空发生强雷暴天气的旷野, 躲避在金属材质封闭结构的汽车体内是安全的。( ) (判断题)

(答案: ✓)

(466 题) 在野外, 如遇到地震应尽快躲开。( ) (多项选择题)

- A. 陡峭的山崖边;
- B. 江河湖海等水边沿岸;
- C. 山谷陡坡处;
- D. 开阔的平地。

(答案: ABC)

(467 题) 当在海滩时, 遇到下述情况时应尽可能地转移到远离海岸的高处。( ) (多项选择题)

- A. 听到海啸警报;
- B. 感觉到地震;
- C. 海水不符合正常潮汐规律的涨潮或退潮;
- D. 海面上突然起风。

(答案: ABC)

(468 题) 滑坡、崩塌、泥石流发生时, 撤离路线应尽量选择以下哪一种。( ) (单项选择题)

- A. 沿山谷;
- B. 沿山脊;
- C. 沿道路
- D. 沿河流。

(答案: B)

(469 题) 当处于泥石流区, 发生泥石流的避让措施, 应迅速向泥石流沟( ) 躲避。(单项选择题)

- A. 两侧;
- B. 顺沟向上;
- C. 顺沟向下;
- D. 原地等待。

(答案: A)

(470 题) 海洋受到污染后, 可以通过海洋的自净功能很快恢复。( ) (判断题)

(答案: ×)

(471 题) 关于大气污染, 以下说法正确的是。( ) (单项选择题)

- A. 为防治大气污染, 应该关停所有污染大气的企业和设施;
- B. 大气有一定的自净能力, 少量污染物进入大气后, 通过物质转化和循环可以使污染物浓度降低;
- C. 在刮大风的时候集中排放污染物;
- D. 以上都不正确。

(答案: B)

(472 题) 关于海洋污染, 以下说法正确的是。( ) (单项选择题)

- A. 海洋面积巨大, 自净能力很强, 可以把陆地污染物集中排放到海洋里;
- B. 发生赤潮后, 可以通过海洋的自净能力恢复;
- C. 海洋养殖要控制养殖密度和面积;
- D. 以上都不正确。

(答案: C)

(473 题) 大气污染物排放到大气中就会污染大气, 因此要严格禁止任何大气污染物排放。( ) (判断题)



( ) (判断题)

(答案: ×)

(480 题) 以下哪个标志代表绿色产品。( ) (单项选择题)



(答案: A)

(481 题) 你家住在饮用水源地附近, 以下行为正确的是。

( ) (单项选择题)

- A. 在水库边开办一家大型养猪场;
- B. 在有饮用水源地一级保护区标识的水库里游泳;
- C. 在水库边开一家农家乐, 提供免费水库划船服务;
- D. 以上都不正确。

(答案: D)

(482 题) 工业废水含有有毒污染物必须经过处理才能排到江河湖泊里, 但生活污水不含有毒污染物, 可以直接排放。( )

(判断题)

(答案: ×)

(483 题) 旅游外出坐船时, 吃剩下的水果皮可以直接丢到水里。( ) (判断题)

(答案: ×)

(484 题) 以下哪种情况出现时, 说明湖泊已经受到污染破坏。( ) (单项选择题)

- A. 水体富营养化;
- B. 湖泊面积萎缩;
- C. 湖泊水量锐减;
- D. 以上都是。

(答案: D)

(485 题) 生活污水经过处理达到相关标准后, 以下用途不正确的是。( ) (单项选择题)

- A. 用于城市景观水体;
- B. 排入附近河流;
- C. 进入自来水厂;
- C. 以上都不正确。

(答案: C)

(486 题) 饮用水源地周围风景优美, 可以建设度假村, 大力发展旅游业。( ) (判断题)

(答案: ×)

(487 题) 土壤一旦受到污染, 可以通过土壤的自净功能很快恢复。( ) (判断题)

(答案: ×)

(488 题) 以下哪些行为会造成土壤污染。( ) (多项选择题)

- A. 农药化肥过量施用;
- B. 污水灌溉;
- D. 随意倾倒垃圾。

(答案: ABC)

(489 题) 土壤污染会通过食物链影响人体健康。( ) (判

断题)

(答案: ✓)

(490 题) 活垃圾随意堆放, 对环境有什么影响。( ) (多项选择题)

A. 影响自然景观; B. 污染土壤; C. 影响地下水。

(答案: ABC)

(491 题) 退耕还林还草的目标是逐步将( )度以上陡坡地退出基本农田, 纳入退耕还林还草补助范围。(单项选择题)

A. 15 度以上; B. 20 度以上;  
C. 25 度以上; D. 30 度以上。

(答案: C)

(492 题) 国家对草原实行( )制度, 防止超载过牧。(单项选择题)

A. 增加牲畜数量, 扩大牧业规模;  
B. 以草定畜、草畜平衡;  
C. 逐步转型, 发展种植业。

(答案: B)

(493 题) 中国耕地红线的一个基本内容是指全国耕地保有量不低于。( ) (单项选择题)

A. 18 亿亩; B. 20 亿亩; C. 15.6 亿亩; D. 16 亿亩。

(答案: A)

(494 题)如果有需要,可以将农用地转为建设用地? ( )

(判断题)

(答案: ×)

(495 题)开发、利用水资源,应当首先满足城乡居民生活用水,并兼顾农业、工业、生态环境用水以及航运等需要。( )

(判断题)

(答案: ✓)

(496 题)沿海城市如大量超采地下水,可能造成多方面影响,请指出以下哪一个影响不会发生。( )(单项选择题)

- A. 引起地面沉降,危及公共建筑安全;
- B. 当地地下水位下降;
- C. 导致当地降水量大幅减少;
- D. 导致海水入侵等从而污染地下水。

(答案: C)

(497 题)能够合理利用雨水、中水(再生水)。( )(判断题)

(答案: ✓)

(498 题)城市生活用水与老百姓密切相关,请指出以下哪一个( )不属于城市生活主要节水措施。(单项选择题)

- A. 城市供水管网维护改造;
- B. 推广和应用生活节水型器具;
- C. 超定额累进加价制度;
- D. 城市污水管网建设。

(答案:D)

(499 题) 海洋那么大, 所以资源是取之不尽用之不竭的。

( ) (判断题)

(答案: ×)

(500 题) 以下哪些行为可以保护海洋生态。( ) (单项选择题)

- A. 适度捕捞;
- B. 不向海洋投弃垃圾;
- C. 不购买海洋生物标本;
- D. 以上都是。

(答案: D)